

**La Roca de Xeix**

**[número 28]**



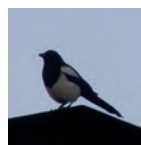
**Passat i present  
de les poblacions d'aus  
al municipi del Masnou**

**Toni Marí Vivancos**

**Xavier Castañer Ferruz**

**Jordi Ribas Mares**

# **Passat i present de les poblacions d'aus al municipi del Masnou**



**Toni Marí Vivancos**  
**Xavier Castañer Ferruz**  
**Jordi Ribas Mares**

IV BECA DE RECERCA LOCAL DEL MASNOU

Edició:

**Ajuntament del Masnou, Patronat Municipal**

Carrer de Josep Pujadas Truch, 1 A

08320 El Masnou

Telèfon: 93 557 18 30

*museu.nautica@elmasnou.cat*

*www.elmasnou.cat*

President del Patronat Municipal:

**Eduard Gisbert**

Sotspresidenta del Patronat Municipal:

**Marta Neira**

Direcció i coordinació:

**Cristina Espuga**

Correcció de textos: **Servei Municipal de Català, Mònica Clotet**

Disseny i maquetació: **Anna Viladevall**

Impressió: **Gramagraf**

1a edició, març de 2011

ISSN: 1130-7935

Dipòsit legal: B-45.605-90

© Ajuntament del Masnou, Patronat Municipal del Masnou

© ICO Mapes i il·lustracions

© Fotos autors

Imatge de la coberta: pit-roig, de **Jordi Ribas**

NOTA: Cap part d'aquesta publicació no pot ser reproduïda, emmagatzemada o tramesa per cap mitjà electrònic, químic, mecànic o òptic de gravació o fotocòpia, sense prèvia autorització dels autors i dels que han cedit les imatges.

Els diversos parcs i jardins, la platja banyada pel mar Mediterrani... La natura és una part fonamental del Masnou i, com a tal, hem de lluitar per preservar-la, ja que és primordial per a la conservació de les espècies que hi habiten.

Aquest estudi que teniu a les mans representa un repàs del passat, un balanç de l'actualitat i una previsió del futur de les aus urbanes al nostre municipi. Gràcies a les seves conclusions, podem obtenir una nova percepció del Masnou que ens ha d'empènyer cap a una major connexió amb la natura i amb la biodiversitat de què gaudim. Els autors, amb una exposició molt didàctica, recreen per als masnovins i masnovines l'entorn mediambiental en què viuen les aus, que enriqueixen l'ecosistema de la nostra vila, on poden ser admirades per tota la ciutadania i esperem que per molts anys.

Toni Marí Vivancos, Xavier Castañer Ferruz i Jordi Ribas Mares, els autors del projecte, us descobriran la varietat d'espècies d'ocells del Masnou i on habiten, amb diferents mapes i fotografies que us permetran seguir el llibre de manera amena. A més, l'estudi es complementa amb un seguit de fitxes de les aus on es descriuen les espècies més comunes i es detallen els llocs on observar-les és més fàcil.

Amb binocles o sense, aixequen la mirada cap al cel del Masnou i contempleu la bellesa que s'hi passeja.

### **Eduard Gisbert i Amat**

Alcalde del Masnou

Teniu a les mans la publicació del treball guanyador de la IV Beca de recerca local del Masnou, que, en aquesta ocasió, versa sobre un patrimoni natural que actualment és força desconegut: els ocells de la nostra vila.

Us convidem a llegir-lo i a gaudir-ne observant els detalls d'aquestes aus que tenim tan a prop, però també us encoratgem a sortir a caminar per observar-les als seus hàbits naturals, com són els nostres parcs, les zones poc poblades del Masnou, els carrers o la platja.

La convocatòria que es va fer de la IV Beca de recerca local, ha tornat a donar uns resultats excel·lents. És a partir de la investigació que fan persones especialitzades en la matèria, i que han estat seleccionades com a guanyadores, que podem anar ampliant en coneixement del nostre patrimoni. El jurat de la IV Beca va estar format per masnovins com Pep Parés (llicenciat en història, president d'Amnistia Internacional i vinculat a programes de televisió dedicats al mediambient), Rosa Toran (historiadora i autora de diversos llibres), Marta Cardona (il·lustradora), Glòria de Miguel (llicenciada en ciències biològiques i membre de l'associació UNESCO Masnou) i Carme Giralt (educadora social i membre del Patronat Municipal), als quals també vull agrair la seva col·laboració desinteressada.

Finalment, vull expressar la meva felicitació als autors del treball de recerca, Xavier Castanyer, Jordi Ribas i Toni Marí, grans coneixedors i defensors de la natura. No us perdeu els seus comentaris, que desprenen respecte, passió i una curiositat infinita per aquests éssers vius multicolors.

Desitjo que aquest interessant estudi esdevingui una bona eina per conèixer, gestionar i preservar el nostre patrimoni natural. Sens dubte serà de gran utilitat per a les escoles i per a la població en general.

### **Marta Neira i Reina**

Regidora de Cultura

### **Agraïments**

Volem agrair el suport del personal del Museu de Nàutica del Masnou: Cristina Espuga Condal, Elena Alcina i Carme Sauch. Sense la seva atenció, simpatia i paciència, aquesta Beca no hauria arribat a bon port. Gràcies també a Anna Viladevall, per gaudir del llibre.

Moltes gràcies també a totes aquelles persones que ens han permès tirar endavant aquest estudi, i en especial a: Montse Sanchiz, Roser Robella, Marcia Eugenio, Rosa M. Pinsach i Sergi Herrando (del Institut Català d'Ornitologia).

Finalment, vull retre homenatge a Fèlix Rodríguez de la Fuente, que ens va transmetre la passió per la natura, i aquest treball n'és un testimoni. Per això estimem els ocells.

### **La petició del falcó**

“Oh, rei, els poders del qual foren tan alts i del més egregi rang!  
Tu, que m’adornares el coll amb el collar dels teus favors,  
grans com perles i enfilats com perles al fil,  
adorna’m ara la mà amb un falcó.  
Honra’m amb un d’ales netes,  
amb un plomatge bombat  
pel vent del nord.  
Amb quin orgull sortiré amb ell a l’alba  
jugant amb la mà al vent,  
per agafar allò lliure amb allò encadenat!”

**ABD AL-ÀZIZ BEN AL-QABTURNUH**

Poesia dedicada al falcó pelegrí



## Índex

Introducció dels autors .....	11
La realització de la IV Beca de recerca local .....	13
L'ornitologia al Masnou: història, entorn natural i biodiversitat urbana .....	17
Espècies presents actualment i anteriorment a la vila .....	21
Ocells residents tot l'any .....	21
Ocells de temporada .....	39
Espècies desaparegudes o de difícil observació .....	47
Conclusions .....	58
Bibliografia .....	60



- 1 Cadenera
- 2 Tallarol de casquet
- 3 Capsigrany
- 4 Cuereta blanca
- 5 Cuereta torrentera
- 6 Mallerenga carbonera
- 7 Mallerenga blava
- 8 Ànec collverd
- 9 Gafarró
- 10 Gaig
- 11 Garsa
- 12 Tallarol capnegre
- 13 Merla
- 14 Mussol comú
- 15 Òliba
- 16 Gratapalles
- 17 Pardal comú
- 18 Bec de corall senegalès
- 19 Puput
- 20 Bruel
- 21 Cargolet
- 22 Verdum
- 23 Enganyapastors
- 24 Xoriguer comú
- 25 Mallerenga cuallarga
- 26 Gavina vulgar
- 27 Mallerenga emplomallada
- 28 Picot verd
- 29 Cotorra de pit gris
- 30 Bernat pescaire
- 31 Tudó
- 32 Colom roquer
- 33 Gavià argentat
- 34 Gamarús
- 35 Tórtora turca
- 36 Cotorra de Kramer
- 37 Cotxa fumada
- 38 Cucut
- 39 Oreneta cuablanca
- 40 Oreneta vulgar
- 41 Estornell vulgar
- 42 Falcot negre
- 43 Oriol
- 44 Pinsà comú
- 45 Rossinyol
- 46 Pit-roig
- 47 Mosquiter comú
- 48 Corb marí gros
- 49 Ballester







## Introducció dels autors



Fa uns anys vaig treballar al Masnou i durant aquell període vaig caminar força pels carrers de la vila. I gràcies a la meva afició a l'ornitologia vaig poder observar que en aquests carrers hi havia més habitants a part dels humans i els animals de companyia.



Els pobles i les ciutats sempre han estat un lloc de refugi i d'obtenció d'aliments per a molts ocells. Les aus sempre han estat entre nosaltres, però, com que actualment només mirem a terra, ja no les veiem. I és per això que volem, amb aquest estudi, donar a conèixer tots aquests veïns que viuen al nostre voltant. Així ens adonarem que no estem sols i que formem part d'un tot.

Voldria agrair a tots els ocells observats, escoltats i fotografiats la seva col·laboració.



Un somriure

### **Toni Marí**



La Beca de recerca local m'ha permès unir tres de les meves moltes passions: fer treball de camp, observar la fauna i recórrer el meu estimat Masnou. Bres-solat per les serres de Marina i Litoral i abocat al mar, el Masnou reuneix una quantitat sorprenent de fauna salvatge i els ocells són amb diferència els grans protagonistes.



Per gaudir de l'observació cal tornar-se ocell, moure's amb calma, obrint els ulls i parant les orelles. Durant els mesos de treball de camp, hem anat de sorpresa en sorpresa: des de l'esquiú corb marí (difícilíssim de veure) assecant-se les ales davant nostre fins a un estol de cigonyes migrant per sobre els nostres caps, tots moments únics, divertits i plens de l'autenticitat que només l'observació de la fauna en estat natural ens pot proporcionar.

Tinc el desig que la publicació de la Beca no sigui el final de res, sinó el començament de molt; que hàgim pogut transmetre l'amor incondicional a la natura i als éssers que la poblen, especialment als protagonistes del treball, els ocells. I espero haver encomanat als lectors de l'estudi les ganes de gaudir d'un

Masnou nou, diferent, ja que ara en coneixen uns nous habitants, uns éssers fascinants i fràgils en aparença, però capaços de les proeses més increïbles. Deixeu-me que m'acomiadi amb una frase que crec que resumeix tot el que hem viscut: “Beneïdes siguin les aus, que amb els seus colors i la seva innocència decoren els cels de la natura que tant m'estimo.”

### **Xavier Castañer**

Quan vaig acceptar el repte de participar en aquest treball, ja sabia que fer les fotografies de totes les espècies no seria una tasca fàcil, però no m'hauria imaginat mai que podrien sortir tants inconvenients i que la cosa es complicaria tant. La veritat és que, per a un fotògraf acostumat a treballar en la tranquil·litat del bosc, moure's per carrers plens de gent i sense un lloc on poder-se amagar va complicar molt la presa de les fotografies, per no parlar de la impossibilitat d'accedir a zones privades.

Identificar una espècie és una tasca relativament senzilla comparat amb la captura d'una imatge, ja que, a més de necessitar una distància menor a l'ocell, es necessita conèixer-ne els costums per preveure on li podràs fer la fotografia. Tot aquest treball, en una zona urbana, es complica, a causa de la presència humana, que fa variar de forma aleatòria el comportament dels ocells i no permet anticipar-te als seus moviments.

Malgrat totes les dificultats, considero que ha estat una experiència força enriquidora.

### **Jordi Ribas**

## La realització de la IV Beca de recerca local

L'octubre del 2009 es va començar la recerca d'informació per a la IV Beca de recerca local, amb el títol *Passat, present i futur de l'ornitologia a la població del Masnou. Les poblacions d'aus i la seva relació amb el medi ambient del municipi*.

Durant aquests mesos, la recerca d'informació es va concentrar en dos fronts: d'una banda, les dades obtingudes per un grup de voluntaris a la població del Masnou, i de l'altra, les dades obtingudes pels autors de la IV Beca.

Aquests mesos de recerca van donar com a resultat una gran quantitat de dades, ja que, a les més de 10 sortides efectuades pels voluntaris per la població del Masnou, s'hi han de sumar les dades obtingudes cada 15 dies durant els mesos de novembre a juny en sortides efectuades per nosaltres, amb un total de 16 itineraris efectuats.

Aquestes dades van servir per comprovar els canvis de les poblacions d'ocells a casa nostra: de les 72 espècies d'ocells que Jacint Barrera recollia als seus llibres i estudis, n'han desaparegut de casa nostra més d'una vintena i s'han incorporat unes 16 espècies noves al nostre municipi. En total s'ha aconseguit informació d'un total de 87 espècies.

Aquestes espècies que han desaparegut del municipi estan relacionades amb entorns rurals i aquàtics, entorns que des de final del segle XIX fins ara han anat desapareixent. Les espècies que actualment són presents al Masnou viuen als últims conreus que queden al poble o són espècies que s'han adaptat força bé a un ambient urbà.

Les dades obtingudes durant aquests mesos s'han recollit en diferents entorns de la població, i s'ha intentat escollir les zones que més bé representen la biodiversitat al Masnou, que són les següents:

### Els parcs públics:

#### Parc de Llac

És important comentar que el parc de Llac i el de Caramar són els dos llocs on més espècies d'ocells es poden observar al Masnou. El lloc ideal d'ubicació del parc del Llac, a prop del mar, envoltat de jardins i amb poca presència humana comparat amb els d'altres parts del Maresme, el fan un lloc molt especial per a l'observació dels ocells.

#### Parc de Caramar

El parc de Caramar és l'única zona de bosc que connecta directament amb el parc de la Serralada Litoral i és per això que s'hi poden observar molts tipus d'ocells forestals.

#### Parc de Vallmora

Les zones obertes del futur parc de Vallmora el fan un lloc perfecte per observar-hi espècies no forestals, ja que, a més, és molt a prop del parc de la Serralada Litoral, una zona d'obtenció de menjar per a molts ocells que tenen la seva zona d'estada en aquest parc.



Jordi Ribas

• **La zona de platja i la zona del port:**

Són un mirador perfecte per a l'observació d'ocells marins.

Amb uns bons binocles, ens pot sorprendre la varietat d'ocells de tots aquests llocs, on el grup de voluntaris van fer la seva recollida de dades, gràcies a les quals hem pogut tirar endavant aquesta recerca.

Els voluntaris que ens han ajudat durant la Beca de recerca han rebut més de 16 hores de formació per la nostra part i han obtingut tot un seguit de materials per observar amb tot tipus de recursos i ajudes la població d'ocells de casa nostra. Una altra part molt important d'aquest treball ha estat l'obtenció de dades aprofitant el sistema de seguiment proporcionat per l'Institut Català d'Ornitologia (ICO). Hem fet un transsecte d'uns tres quilòmetres que va de nord a sud del Masnou. En aquesta imatge es veu el trajecte del transsecte marcat amb una franja negra.



Aquest sistema que hem utilitzat és el mateix que es fa servir per al Seguiment d'Ocells Comuns de Catalunya, més conegut com a SOCC. El SOCC és un projecte que permet estudiar tant les poblacions nidificants com les que són presents a l'hivern. Per aquest motiu, cada any es fan dos censos a cada estació. Cadascun d'aquests quatre censos té una durada de dues hores o dues hores i mitja, i es realitzen sempre al matí.

Amb aquest sistema, s'han realitzat 16 sortides d'obtenció de dades en dies diferents, que comprenen les èpoques de l'any següents:

- **1a etapa, seguiment dels ocells hivernals:**
  - 1a fase durant el mes de novembre-desembre
  - 2a fase durant el mes de gener

Durant aquesta fase es van fer 6 sortides per obtenir dades seguint el transsecte comentat.



Cotxa fumada i pinsà comú, ocells hivernals

- **2a etapa, seguiment dels ocells nidificants:**
  - 1a fase durant els mesos d'abril-maig
  - 2a fase durant els mesos de maig-juny

Durant aquesta fase es van fer 7 sortides per obtenir dades seguint el transsecte comentat.



Oreneta cuablanca i rossinyol

Com que a la tardor-hivern del 2008-2009 va ser molt complicat obtenir dades, es van organitzar tres sortides més durant els mesos d'octubre-novembre del 2009 per complementar la informació.

Una part de les dades obtingudes aquells dies s'anaven enviant a l'Institut Català d'Ornitologia (ICO), i el conjunt del treball es va lliurar al Museu de Nàutica del Masnou i a l'ICO com a eina per actualitzar la informació del territori català.

Al plànol de la pàgina anterior podem veure amb detall les zones d'observació dels voluntaris. Per analitzar el territori del Masnou es va crear un transsecte de 3 quilòmetres, que es va dividir en 6 parts de 500 metres. Com es pot observar, cobreix la zona de camps, zona urbana i zona de jardins, tota una petita representació dels hàbitats que poden trobar les aus a la població del Masnou.

- **Zona de camps propers a la carretera de Teià, per la zona del complex comercial al límit nord del poble (Premià de Mar – Teià).**
- **Final dels camps i principi del nucli d'Ocata.**
- **Zona urbana d'Ocata.**
- **Zona urbana del Masnou.**
- **Zona urbana del Masnou i final a la riera d'Alella.**
- **Zona de la riera d'Alella i Bellresguard.**





Merla, foto de Jordi Ribas

## L'ornitologia al Masnou: història, entorn natural i biodiversitat urbana

### L'ornitologia i el Masnou

La primera publicació de què tenim notícia dedicada exclusivament als ocells del territori català és el *Catálogo y descripción dels pardals de l'albufera de Valencia*, escrit per Marc Antoni d'Orellana. Va ser editat l'any 1775 i va ser traduït al castellà el 1827.

Però un llibre especialment va posar el Masnou en la primera fila de l'ornitologia moderna dels Països Catalans. Aquest llibre va ser *Los aucells de Teià i Masnou* (1892), escrit per Jacint Barrera, fill de Teià (1852-1932), propietari de terres als municipis de Teià i el Masnou, i gran aficionat a l'ornitologia. Aquest llibre va ser reeditat l'any 2007 per l'Ajuntament del Masnou i Teià. Aquesta afició a l'ornitologia el va portar a descriure tots aquells ocells que estaven al seu entorn. Aquests reculls d'ocells ens han permès tenir una llista de base per començar a recollir dades. I, comparant aquesta llista amb l'obtinguda actualment, hem pogut extreure conclusions, com ara que l'evolució de l'entorn urbanístic ha anat relacionada amb la desaparició d'espècies, ja que han deixat d'existir els seus hàbitats, i amb l'aparició de noves poblacions d'aus.



Va haver de passar un segle perquè es tornés a publicar un llibre que parlés de la població ornitològica del Masnou. El 1983, el professor Pedro J. Cordero, de la Universitat de Barcelona, va publicar *Las aves del Maresme. Catálogo status y fenología* (1983). En aquest llibre es fa palès que ja un nombre elevat d'espècies havien desaparegut de la zona i n'hi havien vingut de noves, ocells que ocupen nous hàbitats que no existien en l'època de Barrera.

I aquestes dades ornitològiques sobre el nostre entorn han seguit creixent i el 2005 es va publicar l'*Atlas dels ocells nidificants del Maresme*. En aquest llibre, tot el Maresme es va dividir en diferents quadrícules, que van ser observades per més de setanta ornitòlegs, i el Masnou va ser dividit en tres zones diferents d'estudi. Es van aconseguir unes dades força interessants que han estat contrastades amb les dades obtingudes per nosaltres durant la realització de l'estudi per a la IV Beca de recerca local.

## Entorn

El Masnou pertany a la comarca del Maresme. A la comarca hi ha una serralada densament forestal, i una plana discontinua, fèrtil i urbanitzada que, en menys d'un segle, ha passat d'un entorn agrícola a un entorn amb una forta pressió urbanística.

La Serralada Litoral està dividida en tres grans zones. L'una és el Montnegre, amb una altitud màxima de 760 m, al Turó Gros. La segona gran zona és la del Corredor, més suau i més urbanitzada. I, per acabar, hi ha tres turons: Céllecs, Sant Mateu i Galzeran. Aquesta darrera part de la Serralada és la més propera al Masnou. La nostra població rep una sèrie de beneficis d'aquesta part de la muntanya, com una sèrie de rieres que porten l'aigua a la plana o el fet que hi ha veritables corredors naturals, com la riera d'Alella i la riera de Teià, que permeten a la fauna desplaçar-se des dels seus llocs de pernoctació als llocs on busquen menjar.

El Masnou està enclavat en un entorn geològic de roques sedimentàries (sorres, llims i argiles).

El clima de la comarca està marcat per les minses fluctuacions entre la temperatura màxima i la mínima. No s'hi acostumen a assolir temperatures superiors als 30 °C i, al contrari, a l'hivern, el termòmetre no baixa dels 0 °C. Les precipitacions no hi són gaire abundants; concretament, a la franja del Masnou, hi cauen uns 500 mm anuals. Un detall important és la humitat de l'aire, que acostuma a ser força alta com més ens aproximem a la costa, cosa que dóna una forta sensació de xafogor durant els mesos d'estiu.

La hidrografia ve marcada pels intensos desnivells entre el mar i la muntanya, de 400 a 0 m en només 5 km, cosa que afavoreix fortes riuades. Les rieres no porten aigua constantment, fet que permet que les lleres seques siguin aprofitades pels animals per moure's, com ja s'ha comentat.

La vegetació al Masnou es pot dividir en les comunitats vegetals següents:

- **Brolles:** Formació vegetal composta per grans o petits arbusts (riera de Teià, al tram més proper a l'autopista).
- **Prats:** Formació vegetal composta per plantes herbàcies (Vallmora).
- **Pinedes:** Formació vegetal composta per arbres, sobretot pi blanc i pi pinyoner (parc de Caramar).
- **Conreus:** Formació vegetal composta per cultius introduïts i controlats per les persones (camps entre els municipis de Premià de Mar i el Masnou).

## El Masnou, un poble amb biodiversitat

Abans d'entrar en matèria, introduïrem el concepte de biodiversitat. La biodiversitat no és res més que la quantitat d'espècies diferents d'éssers vius que viuen en una zona concreta, en aquest cas al Masnou.

El sistema urbà és l'extrem de la transformació del medi per part de l'ésser humà, que crea noves oportunitats de vida i en limita d'altres. Les persones conviuen amb aquest entorn que han construït amb tot un seguit d'espècies que majoritàriament desconeix.

En general, la gent es fixa poc en l'entorn natural que l'envolta. Per exemple, no ens fixem en la vegetació i, en canvi, és present a tot el municipi, ja sigui de forma ornamental (jardí) o espontània. El verd urbà forma illes que permeten que la fauna trobi refugi i aliment. Un bon exemple d'aquestes illes són el parc de Caramar i el parc del Llac, veritables refugis de la biodiversitat del nostre poble on conviuen espècies que han vingut d'altres entorns i que han trobat en aquestes illes un lloc per viure-hi.



La biodiversitat dels ocells del Masnou es pot dividir en tres grans grups, que anomenarem:



#### **Món gris**

Fa referència a les construccions i a les espècies animals i vegetals que viuen a:

- Les parets
- Als carrers i places
- A les grans infraestructures viàries
- Als edificis
- Als sistemes subterranis



#### **Món verd**

Fa referència als esquemes urbans que se situen en sòl natural:

- Arbrat viari
- Parcs i jardins
- Medi forestal
- Erms i solars



#### **Món blau**

Fa referència a les zones humides i als espais on predomina l'aigua:

- Estanys, fonts i llacs artificials
- Platges, ports i esculleres

Tots aquests mons són plens de vida i, amb aquest petit estudi, volem mostrar-ne una petita part: els ocells del Masnou, els que hi ha ara i els que han format part d'aquesta biodiversitat urbana.

### Explicació de les dades obtingudes i la fitxa

La llista d'ocells que teniu tot seguit està estructurada de la manera següent:

1. Espècies presents actualment i anteriorment a la vila.
  - Ocells residents tot l'any.
  - Ocells de temporada (presents en èpoques hivernals, estivals o nidificants).
2. Espècies desaparegudes o de difícil observació a la vila (espècies que va observar Barrera el 1892 i que ja no són al municipi o hi són poc presents).

A la fitxa de cada un dels ocells s'hi recull:

- El nom popular i el nom científic.
- La imatge de l'ocell.
- La seva àrea de distribució a Catalunya en el període de nidificació (el vermell intens correspon a una població molt abundant i el color blau representa una població poc densa). Aquestes dues dades han estat obtingudes del web de l'Institut Català d'Ornitologia.
- El nom de l'ocell en anglès, basc, castellà, francès, gallec i italià. També s'ha recollit el nom documentat per Barrera a *Los aucells de Teià i Masnou*.
- Època de l'any en què trobem l'ocell (tot l'any, nidificant o hivernal).
- Qui ha observat aquest ocell al llarg dels anys. Hem recollit quatre tipus de dades per observar l'evolució de les poblacions:
  - Les dades obtingudes per Jacint Barrera i obtingudes a final del segle XIX i principi del segle XX.
  - Les dades obtingudes pel professor Pedro J. Cordero-Tapia durant la dècada dels anys vuitanta del segle XX.
  - Les dades obtingudes per un grup d'ornitòlegs de la comarca que el 2005 van publicar l'*Atles dels ocells nidificants del Maresme*.
  - Les dades que hem obtingut nosaltres durant la realització de la IV Beca de recerca local (2008-2009).
- Una breu descripció de l'ocell i del seu hàbitat.
- Una fotografia de l'espècie en els casos en què s'ha pogut obtenir.

# Espècies presents actualment i anteriorment a la vila

## Ocells residents tot l'any

Aquest apartat inclou tots aquells ocells que són presents al Masnou durant tot l'any.



### **Cadenera (1)** *Carduelis carduelis*

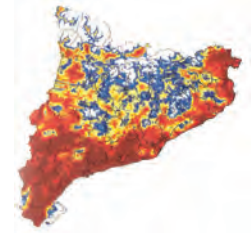
Nom castellà: **Jilguero**  
Nom gallec: **Xilgaró**  
Nom basc: **Karnaba**  
Nom anglès: **Goldfinch**  
Nom itàlia: **Cardellino**  
Nom francès: **Chardonneret**  
Nom documentat a Barrera: **Cadenera**



© ICO



Jordi Ribas



#### **Ocell resident tot l'any.**

Ocell que ha estat present al Masnou (Jacint Barrera, 1892, i Cordero, 1983). Ocell que és present actualment al Masnou (*Atles dels ocells nidificants del Maresme*, 2005, i recerca efectuada per a la IV Beca de recerca local, 2008-2009).

#### **Descripció:**

Ocell d'uns 12 cm. Ales ben marcades, de groc i negre, cua blanca i negra. Cara escarlata, que és el tret més característic d'aquesta espècie. Vol ondulant. Ocell força social, vola en petits estols.

#### **Hàbitat:**

Jardins, fruiters i conreus. Força present als camps que hi ha entre els municipis del Masnou i Premià de Mar.

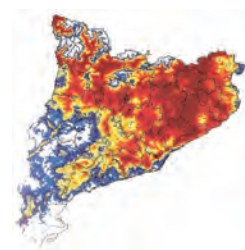
#### **Lloc on es pot observar aquest ocell al Masnou:**

A la zona de camps que hi ha entre la carretera que puja a Teià i l'N-II.



### **Tallarol de casquet (2)** *Sylvia atricapilla*

Nom castellà: **Curruca capilotada**  
Nom gallec: **Papuxa das amoras**  
Nom basc: **Txinbo kaskabeltz**  
Nom anglès: **Blackcap**  
Nom itàlia: **Capinera**  
Nom francès: **Fauvette à tête noire**  
Nom documentat a Barrera: **Capnegre**



Jordi Ribas

#### **Ocell resident tot l'any.**

Ocell que ha estat present al Masnou (Jacint Barrera, 1892, i Cordero, 1983). Ocell que és present actualment al Masnou (*Atles dels ocells nidificants del Maresme*, 2005, i recerca efectuada per a la IV Beca de recerca local, 2008-2009).

#### **Descripció:**

Ocell d'uns 14 cm de llargària. El mascle es distingeix pel capell negre llustrós, fins al nivell dels ulls. La femella té el capell més rovellat per sobre.

**Hàbitat:**

Tanques embrollades i arbustos fruiters.

**Lloc on es pot observar aquest ocell al Masnou:**

A la zona de camps que hi ha entre la carretera que puja a Teià i l'N-II.



**Capsigrany (3)**

*Lanius senator*

Nom castellà: **Alcaudón común**

Nom gallec: **Picanzo rebordà**

Nom basc: **Antzandobi**

Nom anglès: **Woodchat shrike**

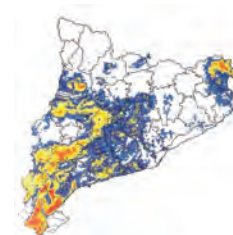
Nom italià: **Averla capirossa**

Nom francès: **Pie-grièche à tête rousse**

Nom documentat a Barrera: **Capsigrany**



© ICO



**Ocell resident tot l'any.**

Ocell que ha estat present al Masnou (Jacint Barrera, 1892, i Cordero, 1983).

Ocell que és present actualment al Masnou (*Atles dels ocells nidificants del Maresme*, 2005, i recerca efectuada per a la IV Beca de recerca local, 2008-2009).

**Descripció:**

Ocell d'uns 17 cm de llargària. Té el capell i la nuca de color castany intens. Té una taca facial negra i ampla que li continua a través del front. Les parts inferiors són de color blanc i té la cua negra amb costats blancs.

**Hàbitat:**

Camps oberts i secs. Nia en arbres de totes les mides.

**Lloc on es pot observar aquest ocell al Masnou:**

A la zona de camps que hi ha entre la carretera que puja a Teià i l'N-II.



**Cuereta blanca (4)**

*Motacilla alba*

Nom castellà: **Lavandera blanca**

Nom gallec: **Lavandeira branca**

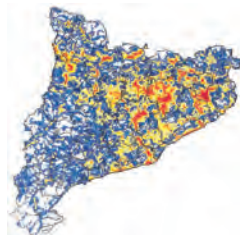
Nom basc: **Buztanikara**

Nom anglès: **White wagtail**

Nom italià: **Ballerina bianca**

Nom francès: **Bergeronnette grise**

Nom documentat a Barrera: **Cuscueta**



Jordi Ribas

**Ocell resident tot l'any.**

Ocell que ha estat present al Masnou (Jacint Barrera, 1892, i Cordero, 1983). Ocell que és present actualment al Masnou (*Atles dels ocells nidificants del Maresme*, 2005, i recerca efectuada per a la IV Beca de recerca local, 2008-2009).

**Descripció:**

Ocell d'uns 18 cm de llargària, de colors blancs i grisos, cua llarga i potes esveltes. Front i cap de color negre, disposats en el cas del mascle tal com es pot observar a la fotografia.

**Hàbitat:**

Jardins i zones urbanitzades, ja que nia en forats d'edificis.

**Lloc on es pot observar aquest ocell al Masnou:**

Es fàcilment observable al parc del Llac i rodalia.

**Cuereta torrentera (5)**

*Motacilla cinerea*

Nom castellà: **Lavandera cascadeña**

Nom gallec: **Lavandeira real**

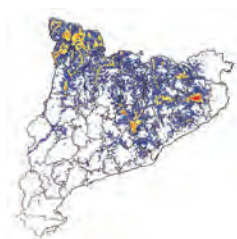
Nom basc: **Buztanikara ori-belt**

Nom anglès: **Grey wagtail**

Nom itàlia: **Ballerina gialla**

Nom francès: **Bergeronnette des ruisseaux**

Nom documentat a Barrera: **Cuscuetta**



© ICC

**Ocell resident tot l'any.**

Ocell que ha estat present al Masnou (Jacint Barrera, 1892, i Cordero, 1983). Ocell que és present actualment al Masnou (*Atles dels ocells nidificants del Maresme*, 2005, i recerca efectuada per a la IV Beca de recerca local, 2008-2009).

**Descripció:**

Ocell d'uns 18 cm de llargària. Es distingeix pel seu pit negre i la part negra sota el bec. Amb una cua negra molt llarga. No és tan gregari com la cuereta blanca.

**Hàbitat:**

Rieres i rierols. Present al Masnou a les poques rieres que tenen un petit cabal.

**Lloc on es pot observar aquest ocell al Masnou:**

A la riera que hi ha al final del carrer d'Itàlia amb el carrer del Pintor Domènech.

**Mallerenga carbonera (6)**

*Parus major*

Nom castellà: **Carbonero común**

Nom gallec: **Ferreiro abelleiro**

Nom basc: **Kaskabeltz**

Nom anglès: **Great tit**

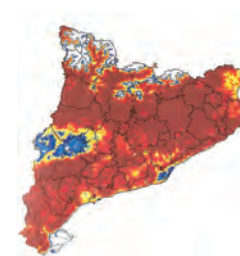
Nom itàlia: **Cinciallegra**

Nom francès: **Mésange charbonnière**

Nom documentat a Barrera: **Estiverola grossa**



Jordi Ribas

**Ocell resident tot l'any.**

Ocell que ha estat present al Masnou (Jacint Barrera, 1892, i Cordero, 1983). Ocell que és present actualment al Masnou (*Atles dels ocells nidificants del Maresme*, 2005, i recerca efectuada per a la IV Beca de recerca local, 2008-2009).

**Descripció:**

És la més gran de les mallerengues (14 cm), inconfusible per la "corbata" negra, més marcada en el cas dels mascles, sobre el color groc del pit. Es pot observar sovint a prop del terra, quan cerca menjar, o als estrats baixos del bosc.

**Hàbitat:**

Zones enjardinades i parcs.



**Lloc on es pot observar aquest ocell al Masnou:**

Molt fàcil d'observar al parc de Caramar i altres parcs amb arbres del Masnou.



**Mallerenga blava (7)**

*Ganistes caereleus*

Nom castellà: **Herrerillo común**

Nom gallec: **Ferreño bacachís**

Nom basc: **Amiltox**

Nom anglès: **Blue tit**

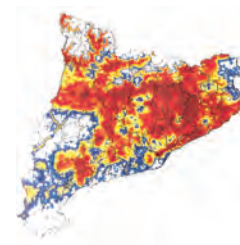
Nom itàlia: **Cinciarella**

Nom francès: **Mésange bleue**

Nom documentat a Barrera: **Estiverola petita**



Jordi Ribas



**Ocell resident tot l'any.**

Ocell que ha estat present al Masnou (Jacint Barrera, 1892, i Cordero, 1983). Ocell que és present actualment al Masnou (*Atles dels ocells nidificants del Maresme*, 2005, i recerca efectuada per a la IV Beca de recerca local, 2008-2009).

**Descripció:**

És una mallerenga més petita que la carbonera, fa uns 11,5 cm de llargària. De diversos colors: les ales, la cua i el capell són blaus; les galtes, blanques; el dors, verd, i la part de sota, groga.

**Hàbitat:**

Zones enjardinades i parcs.

**Lloc on es pot observar aquest ocell al Masnou:**

Molt fàcil d'observar al parc de Caramar i altres parcs amb arbres del Masnou.



**Ànec collverd (8)**

*Anas platyrhynchos*

Nom castellà: **Ánade real**

Nom gallec: **Alavanco real**

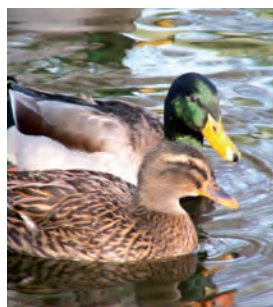
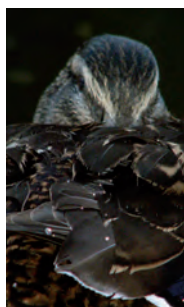
Nom basc: **Bas-ate**

Nom anglès: **Mallard**

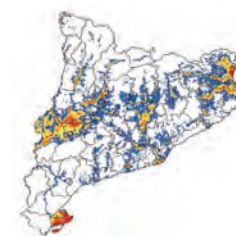
Nom itàlia: **Germano reale**

Nom francès: **Canard colvert**

Nom documentat a Barrera: **Ànec**



Jordi Ribas



**Ocell resident tot l'any.**

Ocell que ha estat present al Masnou (Jacint Barrera, 1892, i Cordero, 1983). Ocell que és present actualment al Masnou (*Atles dels ocells nidificants del Maresme*, 2005, i recerca efectuada per a la IV Beca de recerca local, 2008-2009).

**Descripció:**

Ocell d'uns 58 cm de llargària. Força diferències entre sexes. El mascle té el cap verd lluent, el collar blanc i estret, i la cua blanca amb plomes negres centrals arrissades i bec groguenc. La femella és de color marró pigallat.

**Hàbitat:**

En hàbitats aquàtics. Nia a terra, prop de l'aigua. Al Masnou, es troba al parc del Llac.

**Lloc on es pot observar aquest ocell al Masnou:**

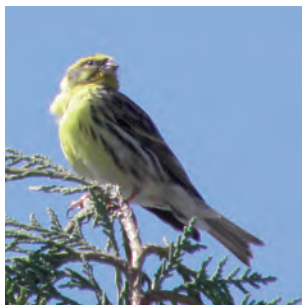
Al parc del Llac.



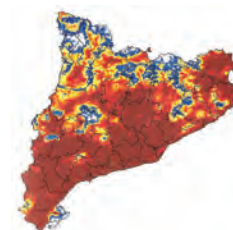
## Gafarró (9)

*Serinus serinus*

Nom castellà: **Verdecillo**  
 Nom gallec: **Xirín**  
 Nom basc: **Txirriskilla**  
 Nom anglès: **Serin**  
 Nom itàlia: **Vercellino**  
 Nom francès: **Serin cini**  
 Nom documentat a Barrera: **Gafarró**



Jordi Ribas



### Ocell resident tot l'any.

Ocell que ha estat present al Masnou (Jacint Barrera, 1892, i Cordero, 1983). Ocell que és present actualment al Masnou (*Atles dels ocells nidificants del Maresme*, 2005, i recerca efectuada per a la IV Beca de recerca local, 2008-2009).

### Descripció:

És un ocell d'uns 12 cm, parent del canari. Té el bec fort, curt i cònic, i és d'un color bru groguenc, llistat de negre amb el carpó, el front, la llista ocular, el pit i la gola de color groc. Les femelles i els joves són d'un color bru vermellós, amb un disseny que recorda el dels mascles, però sense groc.

### Hàbitat:

Pares i jardins.

### Lloc on es pot observar aquest ocell al Masnou:

A la zona de jardins al voltant del parc del Llac i la riera d'Alella.



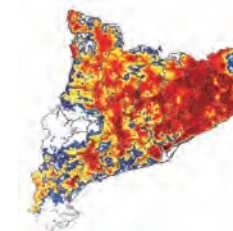
## Gaig (10)

*Garrulus glandarius*

Nom castellà: **Arrendajo común**  
 Nom gallec: **Pega Marza**  
 Nom basc: **Eskiñoso**  
 Nom anglès: **Jay**  
 Nom itàlia: **Ghiandaia**  
 Nom francès: **Geai des chênes**  
 Nom documentat a Barrera: **Gaig**



Jordi Ribas



### Ocell resident tot l'any.

Ocell que ha estat present al Masnou (Jacint Barrera, 1892, i Cordero, 1983). Ocell que és present actualment al Masnou (*Atles dels ocells nidificants del Maresme*, 2005, i recerca efectuada per a la IV Beca de recerca local, 2008-2009).

### Descripció:

És un ocell de mida mitjana, d'uns 30 o 35 cm de llargària i una envergadura d'uns 53 o 59 cm. Amb la cresta de plomes curtes i blaves erèctil, llistat de blanc i negre, i amb un ample traç negre que va des del bec fins a l'extrem inferior de cada galta. És de color bru rosat, amb el carpó blanc i la cua negra, porta una taca blanca i negra a les ales molt marcada; les plomes del colze són llistades de blau i negre. Ales arrodonides.

### Hàbitat:

Forestal. És un ocell força present al parc de la Serralada Litoral i va seguint les zones boscoses fins a arribar a zones properes a la població, on busca menjar.

### Lloc on es pot observar aquest ocell al Masnou:

El parc de Caramar és un lloc ideal per veure-hi aquest ocell, ja que té la massa forestal més compacta del Masnou.



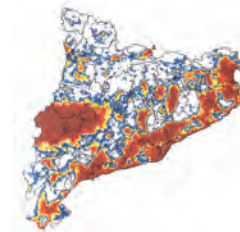
## Garsa (11)

*Pica pica*

Nom castellà: **Urraca**  
Nom gallec: **Pega rabilonga**  
Nom basc: **Mika**  
Nom anglès: **Magpie**  
Nom itàlia: **Gazza**  
Nom francès: **Pie bavarde**  
Nom documentat a Barrera: **Garsa**



Jordi Ribas



### Ocell resident tot l'any.

Ocell que ha estat present al Masnou (Jacint Barrera, 1892, i Cordero, 1983). Ocell que és present actualment al Masnou (*Atles dels ocells nidificants del Maresme*, 2005, i recerca efectuada per a la IV Beca de recerca local, 2008-2009).

### Descripció:

Se l'identifica fàcilment pel color, blanc al ventre i a les ales, i negre a la resta del cos, amb irisacions de to blau, verd o morat a les vores de les ales i a la cua. Fa uns 46 centímetres de llargada.

### Hàbitat:

Urbà. Busca arbres alts, com pollancre, on fa el niu. Força gregari, el podem observar en estols de 4 a 10 exemplars.

### Lloc on es pot observar aquest ocell al Masnou:

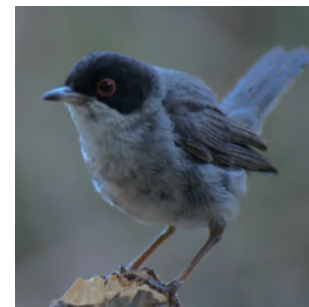
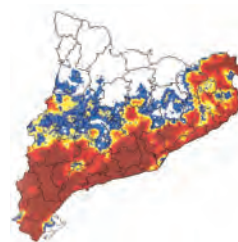
La zona del parc del Llac és el millor lloc per observar-hi aquest ocell.



## Tallarol capnegre (12)

*Sylvia melanocephala*

Nom castellà: **Curruca cabecinegra**  
Nom gallec: **Papuxa cabecinegra**  
Nom basc: **Txinbo burubeltz**  
Nom anglès: **Sardinian warbler**  
Nom itàlia: **Occhiocotto**  
Nom francès: **Fauvette mélanocéphale**  
Nom documentat a Barrera: **Llisqueta negra d'uis vermeis**



Jordi Ribas

### Ocell resident tot l'any.

Ocell que ha estat present al Masnou (Jacint Barrera, 1892, i Cordero, 1983). Ocell que és present actualment al Masnou (*Atles dels ocells nidificants del Maresme*, 2005, i recerca efectuada per a la IV Beca de recerca local, 2008-2009).

### Descripció:

Existeix, com en altres tallarols, un marcat dimorfisme sexual en les lliurees. El mascle és més vistós, amb el capell i la cua molt negres, que contrasten enormement amb el blanc immaculat del coll. La femella té el disseny cefàlic com el del mascle, però del mateix color que el dors, la qual cosa fa que sigui menys vistós.

### Hàbitat:

Zones forestals i jardins amb arbustos.

### Lloc on es pot observar aquest ocell al Masnou:

El podem observar a la zona sud del Masnou, entre el carrer de Joan XXIII i la riera d'Alella.



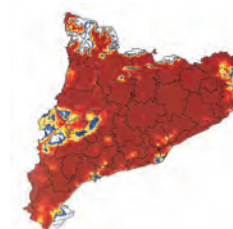
## Merla (13)

### *Turdus merula*

Nom castellà: **Mirlo común**  
 Nom gallec: **Merlo común**  
 Nom basc: **Zozo**  
 Nom anglès: **Blackbird**  
 Nom itàlia: **Merlo nero**  
 Nom francès: **Merle noir**  
 Nom documentat a Barrera: **Merla**



Jordi Ribas



#### Ocell resident tot l'any.

Ocell que ha estat present al Masnou (Jacint Barrera, 1892, i Cordero, 1983). Ocell que és present actualment al Masnou (*Atlas dels ocells nidificants del Maresme*, 2005, i recerca efectuada per a la IV Beca de recerca local, 2008-2009).

#### Descripció:

Els mascles adults són completament negres, si exceptuem el bec groc i un cercle també groc al voltant dels ulls. La femella és bruna amb esquitxos negres a la part inferior, però els tons varien d'un individu a l'altre, i no posseeix el bec groc i l'anell orbital groc que resplendeix en el mascle. Quant als exemplars joves, posseeixen un plomatge morè pigallat de blanc que dura fins a la seva primera muda, entre agost i octubre. El bec dels joves mascles no ateny el seu color groc fins després d'un any complet.

#### Hàbitat:

Zones de jardí i parcs.

#### Lloc on es pot observar aquest ocell al Masnou:

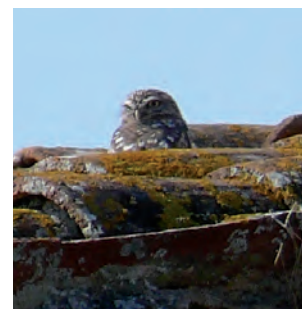
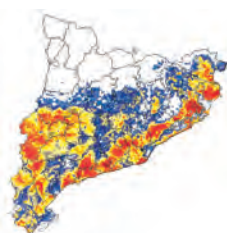
El parc de Caramar és un bon lloc per observar-hi aquest ocell.



## Mussol comú (14)

### *Athene noctua*

Nom castellà: **Mochuelo común**  
 Nom gallec: **Moucho común**  
 Nom basc: **Mozollo-ontz**  
 Nom anglès: **Little owl**  
 Nom itàlia: **Civetta**  
 Nom francès: **Chouette chevêche**  
 Nom documentat a Barrera: **Mussol**



Ursus

#### Ocell resident tot l'any.

Ocell que ha estat present al Masnou (Jacint Barrera, 1892, i Cordero, 1983). Ocell que és present actualment al Masnou (*Atlas dels ocells nidificants del Maresme*, 2005, i recerca efectuada per a la IV Beca de recerca local, 2008-2009).

#### Descripció:

Com la majoria de les aus de la família dels mussols, té uns grans ulls d'iris groc pàl·lid. El perfil és rabassut i el plomatge, terrós amb taques blanques. En vol, es reconeix per les ales curtes, arrodonides i amb línies puntejades de color blanc. S'assembla al gamarús europeu, però aquest és de color cendra, amb un parell de manyocs en punta al damunt del cap i menys corpulent que el mussol.

#### Hàbitat:

El trobarem caçant a les zones de cultius i obertes de la població.



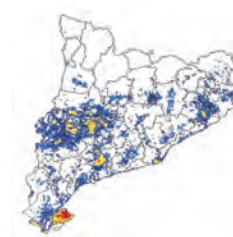
## Òliba (15)

*Tyto alba*

Nom castellà: **Lechuza común**  
Nom gallec: **Cucuxa común**  
Nom basc: **Ontza**  
Nom anglès: **Barn owl**  
Nom itàlia: **Barbagianni**  
Nom francès: **Chouette effraye**  
Nom documentat a Barrera: **Òliba**



Ursus



### Ocell resident tot l'any.

Ocell que ha estat present al Masnou (Jacint Barrera, 1892, i Cordero, 1983). Ocell que és present actualment al Masnou (*Atlas dels ocells nidificants del Maresme*, 2005, i recerca efectuada per a la IV Beca de recerca local, 2008-2009).

### Descripció:

Fa vora de 90 cm, d'ala a ala. Fa de llargària uns 34 cm. Color daurat a les parts superiors i color blanc a les parts inferiors, a les llargues potes i a la cara. Ulls negres.

### Hàbitat:

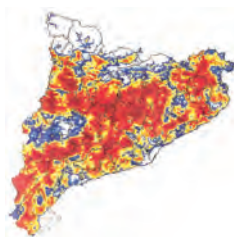
El trobarem caçant a les zones de cultius i obertes de la població.



## Gratapalles (16)

*Emberiza cirius*

Nom castellà: **Escribano soteño**  
Nom gallec: **Escribenta liñaceira**  
Nom basc: **Soro-berdantz**  
Nom anglès: **Cirl bunting**  
Nom itàlia: **Zigolo nero**  
Nom francès: **Bruant zizi**  
Nom documentat a Barrera: **Sit groc**



Jordi Ribas

### Ocell resident tot l'any.

Ocell que ha estat present al Masnou (Jacint Barrera, 1892, i Cordero, 1983). Ocell que és present actualment al Masnou (*Atlas dels ocells nidificants del Maresme*, 2005, i recerca efectuada per a la IV Beca de recerca local, 2008-2009).

### Descripció:

Fa 16 cm de llargària. Té el dors bru i és groc per sota. La gola és negra i té una banda pectoral groga i grisa. El mascle té la cara de color groc, amb unes franges fosques.

### Hàbitat:

Voltants de zones de conreus.

### Lloc on es pot observar aquest ocell al Masnou:

El gratapalles és observable a l'hivern en petits estols. Observable en zones com Vallmora.



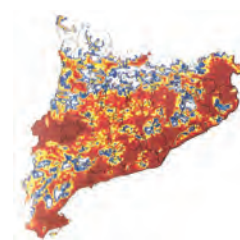
## Pardal comú (17)

*Passer domesticus*

Nom castellà: **Gorrión comú**  
 Nom gallec: **Gorrión pardal**  
 Nom basc: **Txolarre**  
 Nom anglès: **House sparrow**  
 Nom italià: **Passera europea**  
 Nom francès: **Moineau domestique**  
 Nom documentat a Barrera: **Pardal**



Jordi Ribas



### Ocell resident tot l'any.

Ocell que ha estat present al Masnou (Jacint Barrera, 1892, i Cordero, 1983). Ocell que és present actualment al Masnou (*Atles dels ocells nidificants del Maresme*, 2005, i recerca efectuada per a la IV Beca de recerca local, 2008-2009).

### Descripció:

Fa de 14 a 16 cm de llarg. Presenta dimorfisme sexual: el mascle és de color terrós, jaspiat al dors, les ales i la cua. El pili és gris, el bec fosc, la nuca de color castany, el ventre i les galtes blanques, i la gorja porta un pitet negre. La femella, en canvi, és tota de color terrós grisenc sense taques negres o castanyes, i el pit i el ventre són més clars que els del mascle. A les ales duu una franja blanca i al pit, una altra de negra (això darrer només el mascle).

### Hàbitat:

Àrees edificades i terres de conreu.

### Lloc on es pot observar aquest ocell al Masnou:

Un lloc fàcil per observar-lo és el voltant del parc del Llac i la riera d'Alella. També el veurem volant en estols als camps al voltant del Masnou.



## Bec de corall senegalès (18)

*Estrilda astrild*

Nom castellà: **Pico de coral**  
 Nom anglès: **Common waxbill**  
 Nom francès: **Sénégalé ondulé**

### Ocell resident tot l'any.

Ocell que ha estat present al Masnou. Ocell que és present actualment al Masnou (*Atles dels ocells nidificants del Maresme*, 2005, i recerca efectuada per a la IV Beca de recerca local, 2008-2009).

### Descripció:

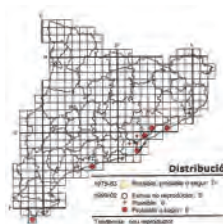
Ocell d'uns 9,5 cm, diminut, semblant a un pardal. S'identifica ràpidament per la mida petita i el bec i el ventre vermells. Marró fosc per sobre, finament barrat, igual que el pit i els flancs, ventre carmesí i galtes blanquinoses, cua arrodonida i estreta.

### Hàbitat:

Vola en estols de més d'una dotzena d'individus en zones obertes i camps.

### Lloc on es pot observar aquest ocell al Masnou:

Els camps de la zona de Vallmora són un bon lloc per observar-hi aquest ocell.



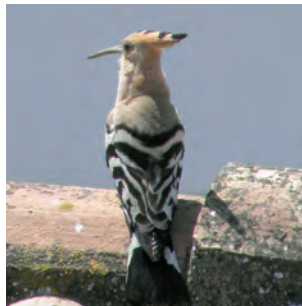
Consorci del Parc de la Serralada Litoral



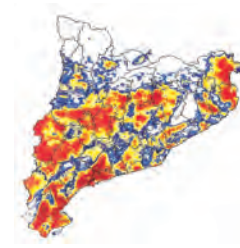
## Puput (19)

*Upupa epops*

Nom castellà: **Abubilla**  
Nom gallec: **Bubela**  
Nom basc: **Argi-ollar**  
Nom anglès: **Hoopoe**  
Nom itàlia: **Upupa**  
Nom francès: **Huppe fasciée**  
Nom documentat a Barrera: **Puput**



Jordi Ribas



### Ocell resident tot l'any.

Ocell que ha estat present al Masnou (Jacint Barrera, 1892, i Cordero, 1983). Ocell que és present actualment al Masnou (*Atles dels ocells nidificants del Maresme*, 2005, i recerca efectuada per a la IV Beca de recerca local, 2008-2009).

### Descripció:

La puput és un ocell que fa uns 28 cm de llarg. És de color marró rosat, amb les ales i la cua ratllades de blanc i negre. El bec és prim, corbat i llarg. Té una cresta que pot obrir i tancar, amb les puntes negres. Sovint, després d'aterrar a l'arbre, la torna a tancar de seguida.

### Hàbitat:

Boscoberts i parcs. Sobretot a l'hivern, la trobarem en terrenys més oberts i serà més fàcilment observable.

### Lloc on es pot observar aquest ocell al Masnou:

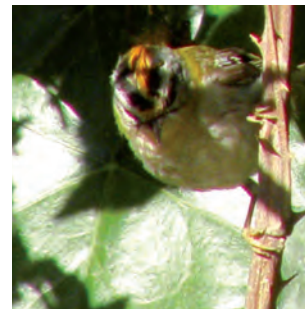
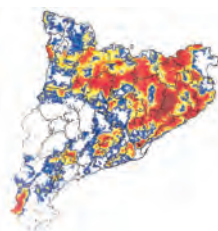
Ocell que dorm als boscos d'Alella i Teià, i que durant el dia es troba buscant menjar en llocs oberts i camps de la rodalia. Es pot observar a la zona de Vallmora.



## Bruel (20)

*Regulus ignicapillus*

Nom castellà: **Reyezuelo listado**  
Nom gallec: **Estreliña riscada**  
Nom basc: **Erregetxo kaskagorri**  
Nom anglès: **Firecrest**  
Nom itàlia: **Fiorrancino**  
Nom francès: **Roitelet triple-bandeau**  
Nom documentat a Barrera: **Reipetit**



Jordi Ribas

### Ocell resident tot l'any.

Ocell que ha estat present al Masnou (Jacint Barrera, 1892, i Cordero, 1983). Ocell que és present actualment al Masnou (*Atles dels ocells nidificants del Maresme*, 2005, i recerca efectuada per a la IV Beca de recerca local, 2008-2009).

### Descripció:

Un dels ocells més petits que es pot observar al Masnou. Fa uns 9 cm de llargada total. Es diferencia del reietó per les dues ratlles, l'una blanca i l'altra negra, que té a la cara. Dors verd i ventre blanc groguenc.

### Hàbitat:

Sotabosc i pantans amb arbustos, com el parc de Llac.

### Lloc on es pot observar aquest ocell al Masnou:

El parc del Llac és un lloc perfecte per observar-lo, ja que el llac està envoltat d'una vegetació densa i hi ha un munt d'arbustos.



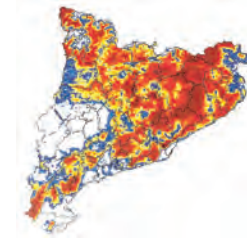
## Cargolet (21)

### *Troglodytes troglodytes*

Nom castellà: **Chochín**  
 Nom gallec: **Carrizo**  
 Nom basc: **Txepetx**  
 Nom anglès: **Wren**  
 Nom itàlia: **Scricciolo**  
 Nom francès: **Troglodyte**  
 Nom documentat a Barrera: **Uidebou de color xocolata**



Jordi Ribas



#### Ocell resident tot l'any.

Ocell que ha estat present al Masnou (Jacint Barrera, 1892, i Cordero, 1983). Ocell que és present actualment al Masnou (*Atles dels ocells nidificants del Maresme*, 2005, i recerca efectuada per a la IV Beca de recerca local, 2008-2009).

#### Descripció:

Diminut, d'una llargària de 9,5 cm, és l'ocell més petit que hi ha Catalunya. Ocell marró, rodanxó, densament barrat, amb una cua curta enlairada. Extremament actiu.

#### Hàbitat:

Vegetació baixa i jardins.

#### Lloc on es pot observar aquest ocell al Masnou:

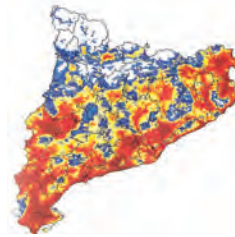
La zona del parc del Llac és un bon lloc per observar-hi aquest ocell.



## Verdum (22)

### *Carduelis chloris*

Nom castellà: **Verderón común**  
 Nom basc: **Txorru**  
 Nom anglès: **Greenfinch**  
 Nom itàlia: **Verdone**  
 Nom francès: **Verdier**  
 Nom documentat a Barrera: **Verdum**



Jordi Ribas

#### Ocell resident tot l'any.

Ocell que ha estat present al Masnou. Ocell que és present actualment al Masnou (*Atles dels ocells nidificants del Maresme*, 2005, i recerca efectuada per a la IV Beca de recerca local, 2008-2009).

#### Descripció:

Ocell d'uns 14,5 cm. El mascle és d'un color verd oliva, amb el carpó verd groc i groc viu a les ales i a la cua. Vol ondulant.

#### Hàbitat:

Jardins, llocs plantats d'arbustos, conreus. Ocell que busca per nidificar tanques, arbustos i petits arbres.

#### Lloc on es pot observar aquest ocell al Masnou:

Molt present a les barriades del Masnou entre la riera d'Allella i l'avinguda de Joan XXIII, així com als camps que hi ha entre el Masnou i Premià de Mar.

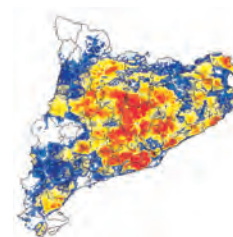




## Enganyapastors (23)

*Caprimulgus europaeus*

Nom castellà: **Chotacabras gris**  
Nom gallec: **Avenoiteira cincenta**  
Nom basc: **Zata**  
Nom anglès: **Nightjar**  
Nom itàlia: **Succiacapre**  
Nom francès: **Engoulevent d'Europe**  
Nom documentat a Barrera: **Xiboc**



### Ocell resident tot l'any.

Ocell que ha estat present al Masnou (Jacint Barrera, 1892, i Cordero, 1983). Ocell que és present actualment al Masnou (*Atles dels ocells nidificants del Maresme*, 2005, i recerca efectuada per a la IV Beca de recerca local, 2008-2009).

### Descripció:

Ocell d'uns 27 cm de llargària. D'hàbits nocturns. Aspecte allargat, de color marró grisós, densament pigallat i barrat de marró fosc i ocraci, cosa que li suposa un camuflatge perfecte.

### Hàbitat:

Zones ermes, descampats, clarianes obertes en zones de boscos i dunes.

### Lloc on es pot observar aquest ocell al Masnou:

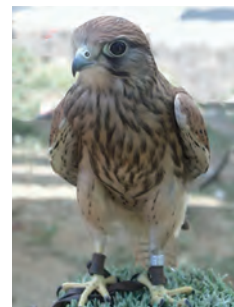
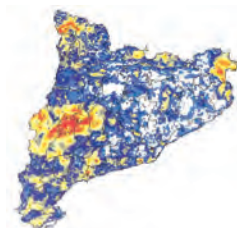
La zona de Vallmora és un bon lloc per observar-lo.



## Xoriguer comú (24)

*Falco tinnunculus*

Nom castellà: **Cernícalo vulgar**  
Nom gallec: **Lagarteiro**  
Nom basc: **Belatz txiki**  
Nom anglès: **Kestrel**  
Nom itàlia: **Gheppio**  
Nom francès: **Faucon crécerelle**  
Nom documentat a Barrera: **Sargantaner**



Ursus

### Ocell resident tot l'any.

Ocell que ha estat present al Masnou (Jacint Barrera, 1892, i Cordero, 1983). Ocell que és present actualment al Masnou (*Atles dels ocells nidificants del Maresme*, 2005, i recerca efectuada per a la IV Beca de recerca local, 2008-2009).

### Descripció:

Petit falcó d'uns 30 cm de llargada. Té dimorfisme sexual. El mascle, amb el dors castany amb taques negres, ales i cap grisos, remeres i punta de la cua negres, el pit i el ventre clars amb ratlles terroses. La femella té el dors terrós i ratllat, les parts inferiors més clares i clapejades de color terrós fosc i la cua ratllada.

### Hàbitat:

Zones ermes, costes, terres de conreu i zones urbanes.

### Lloc on es pot observar aquest ocell al Masnou:

El xoriguer és un rapinyaire de fàcil observació al Masnou, sobretot en zones obertes com Vallmora. També es pot observar al passeig Marítim.



## Mallerenga cuallarga (25)

*Aegithalos caudatus*

Nom castellà: **Mito**

Nom gallec: **Ferreiriño subeliño**

Nom basc: **Izats luze**

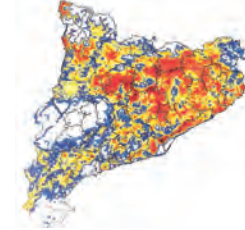
Nom anglès: **Long-tailed tit**

Nom itàlia: **Codibugnolo**

Nom francès: **Mésange à longue queue**



Jordi Ribas



### Ocell resident tot l'any.

Ocell que ha estat present al Masnou (Jacint Barrera, 1892, i Cordero, 1983). Ocell que és present actualment al Masnou (*Atles dels ocells nidificants del Maresme*, 2005, i recerca efectuada per a la IV Beca de recerca local, 2008-2009).

### Descripció:

Ocell que té com a característica principal una cua molt llarga (7,5 cm) comparada amb la llargada total del cos (14 cm). El plumatge és una combinació molt vistosa de rosa, negre i blanc.

### Hàbitat:

Brolles, bruguerars amb arbust, bosquets i zones enjardinades frondoses.

### Lloc on es pot observar aquest ocell al Masnou:

Un bon lloc per observar-lo és el parc de Llac.



## Gavina vulgar (26)

*Choiococephalus ridibundus*

Nom castellà: **Gaviota común**

Nom gallec: **Gaivota chorona**

Nom basc: **Antxeta moko-gorri**

Nom anglès: **Black-headed gull**

Nom itàlia: **Gabbiano comune**

Nom francès: **Mouette rieuse**



### Ocell resident tot l'any.

Ocell que ha estat present al Masnou. Ocell que és present actualment al Masnou (*Atles dels ocells nidificants del Maresme*, 2005, i recerca efectuada per a la IV Beca de recerca local, 2008-2009).

### Descripció:

Fa 38 cm. Petit, molt actiu. Sovint es troba a l'interior, sobretot a l'hivern. Vora negra de les ales. Bec i potes prims de color vermellós. La volada és molt àgil. A l'estiu, el cap és marró fosc al davant.

### Hàbitat:

Zones costaneres. No és estrany veure'l en llacs i llacunes interiors.

### Lloc on es pot observar aquest ocell al Masnou:

La platja del Masnou és un molt bon lloc per observar-hi aquest ocell.



Jordi Ribas



## Mallerenga emplomallada (27)

*Parus cristatus*

Nom castellà: **Herrerillo capuchino**

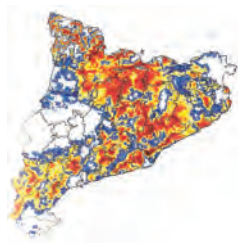
Nom gallec: **Paxarín gaio**

Nom basc: **Txano-amillotza**

Nom anglès: **Crested tit**

Nom itàlia: **Cincia col ciuffo**

Nom francès: **Mésange huppée**



Jordi Ribas

### Ocell resident tot l'any.

Ocell que ha estat present al Masnou (Jacint Barrera, 1892, i Cordero, 1983). Ocell que és present actualment al Masnou (*Atles dels ocells nidificants del Maresme*, 2005, i recerca efectuada per a la IV Beca de recerca local, 2008-2009).

### Descripció:

La seva llargària és d'uns 11 cm. El plomall del capell és erèctil a voluntat i l'aixeca quan se sent alarimat, moment en què adopta una silueta cefàlica punxeguda molt característica. Les plomes que conformen el capell són negres, amb les vores blanques. La nuca és blanca i molt ostensible. El mentó és negre i es perllonga en forma de collar pels laterals del coll.

### Hàbitat:

Pinedes.

### Lloc on es pot observar aquest ocell al Masnou:

La pineda més gran del Masnou és al voltant del parc de Caramar.



## Picot verd (28)

*Picus viridis*

Nom castellà: **Pito real**

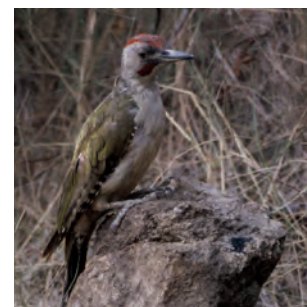
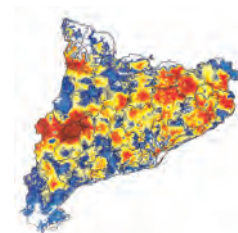
Nom gallec: **Peto verdeal**

Nom basc: **Okil-errege**

Nom anglès: **Green woodpecker**

Nom itàlia: **Picchio verde**

Nom francès: **Pic vert**



Jordi Ribas

### Ocell resident tot l'any.

Ocell que ha estat present al Masnou (Jacint Barrera, 1892, i Cordero, 1983). Ocell que és present actualment al Masnou (*Atles dels ocells nidificants del Maresme*, 2005, i recerca efectuada per a la IV Beca de recerca local, 2008-2009).

### Descripció:

Llargària d'uns 32 cm. De color verd, amb la part inferior més clara i la part de dalt del cap vermella. Els costats del cap són negres. El bec és gran, fort i negre.

### Hàbitat:

El trobem en boscos espessos, parcs i terres de conreu.

### Lloc on es pot observar aquest ocell al Masnou:

El parc de Caramar és un bon lloc per observar-hi aquest ocell.



## Cotorreta de pit gris (29)

*Myiopsitta monachus*

Nom castellà: **Cotorra argentina**

Nom anglès: **Monk parakeet**

Nom itàlia: **Parrocchetto monaco**

Nom francès: **Conure veuve**

### Ocell resident tot l'any.

Ocell observat pel professor Cordero el 1983. Ocell que és present actualment al Masnou (*Atlas dels ocells nidificants del Maresme*, 2005, i recerca efectuada per a la IV Beca de recerca local, 2008-2009).

### Descripció:

La cotorreta de pit gris es caracteritza, com diu el seu nom, perquè té la part alta del pit i el front de color gris. La panxa pot ser una mica més grogosa que el pit i la resta del cos és verda. Les ales són punxegudes, com la cua, i poden presentar tons blavosos o verd fosc.

### Hàbitat:

Ocell gregari que busca arbres alts, com les palmeres, per fer-hi els nius. És una espècie molt gregària, per la qual cosa en un mateix niu s'hi poden trobar força exemplars.

### Lloc on es pot observar aquest ocell al Masnou:

Als jardins al costat de Bellresguard hi ha la colònia més gran del Masnou.



Jordi Ribas



## Bernat pescaire (30)

*Ardea cinerea*

Nom castellà: **Garza real**

Nom gallec: **Garza real**

Nom basc: **Koartza lepo-zuri**

Nom anglès: **Grey heron**

Nom itàlia: **Airone cenerino**

Nom francès: **Héron cendré**

### Ocell resident tot l'any.

Ocell observat pel professor Cordero el 1983. Ocell que és present actualment al Masnou (*Atlas dels ocells nidificants del Maresme*, 2005, i recerca efectuada per a la IV Beca de recerca local, 2008-2009).

### Descripció:

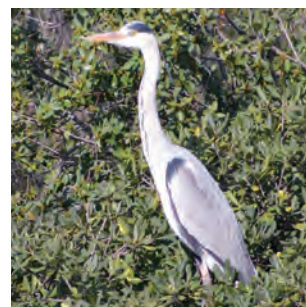
El bernat pescaire és un ocell que fa 90 cm d'alçada i prop de 150 cm amb les ales obertes. Té el plomatge de color gris al cap i al dors; té taques negres al coll i té el ventre blanc. El bec és llarg i de color groguenc; el coll és allargat i li permet capturar peixos fàcilment. Les potes també són llargues i de color groguenc.

### Hàbitat:

Prats inundats, rius, estanys i costes.

### Lloc on es pot observar aquest ocell al Masnou:

El bernat pescaire és l'ocell més gran que es pot observar amb regularitat al Masnou. El millor lloc per observar-lo és al parc del Llac.



Jordi Ribas

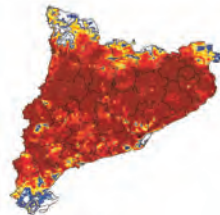


### **Tudó (31)** *Columba palumbus*

Nom castellà: **Paloma torcaz**  
Nom gallec: **Pombo**  
Nom basc: **Paga-uso**  
Nom anglès: **Woodpigeon**  
Nom italià: **Colombaccio**  
Nom francès: **Pigeon ramier**



Jordi Ribas



#### **Ocell resident tot l'any.**

Ocell observat pel professor Cordero el 1983. Ocell que és present actualment al Masnou (*Atles dels ocells nidificants del Maresme*, 2005, i recerca efectuada per a la IV Beca de recerca local, 2008-2009).

#### **Descripció:**

El tudó és el més gran de tots els coloms. És força robust i fa uns 40 cm de llargada. És de color gris, amb una taca blanca al coll. Quan vola, se li pot observar una franja blanca a cada ala. La població de tudons ha anat augmentant al Masnou per l'oportunitat de trobar menjar i refugi que té en un ambient urbà, ja que és una espècie cinegètica.

#### **Hàbitat:**

En qualsevol ambient amb arbres i cada vegada és més fàcil observar-lo en entorns urbans.

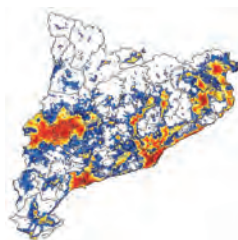
#### **Lloc on es pot observar aquest ocell al Masnou:**

El parc de Caramar és un lloc excel·lent per observar-lo.



### **Colom roquer (32)** *Columba livia*

Nom castellà: **Paloma bravía**  
Nom gallec: **Pomba brava**  
Nom basc: **Aitz-uso**  
Nom anglès: **Rock dove**  
Nom italià: **Piccione selvatico**  
Nom francès: **Pigeon biset**



Jordi Ribas

#### **Ocell resident tot l'any.**

Ocell observat pel professor Cordero, 1983. Ocell que és present actualment al Masnou (*Atles dels ocells nidificants del Maresme*, 2005, i recerca efectuada per a la IV Beca de recerca local, 2008-2009).

#### **Descripció:**

Colom d'uns 33 cm de llargada i plomatge gris blavós, amb la gola, el bescoll i el pit de color cendrós amb reflexos metàl·lics, verds i violats, i les ales travessades per dues franges negres.

#### **Hàbitat:**

Habita els indrets rocallosos o els penya-segats del litoral i nia als forats de les roques.

#### **Lloc on es pot observar aquest ocell al Masnou:**

Observable en qualsevol lloc del Masnou. El parc del Llac és un bon lloc per observar-lo, perquè s'hi pot veure el colom, el tudó i la tórtora turca junts, i se'n poden copsar les diferències.



## Gavià argentat (33)

*Larus argentatus*

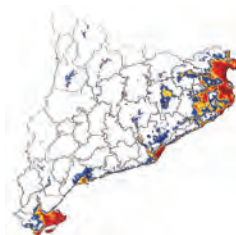
Nom castellà: **Gaviota patiamarilla**

Nom gallec: **Gaivota clara**

Nom anglès: **Herring gull**

Nom itàlia: **Gabbiano reale**

Nom francès: **Goéland argenté**



Jordi Ribas



### Ocell resident tot l'any.

Ocell observat pel professor Cordero el 1983. Ocell que és present actualment al Masnou (*Atlas dels ocells nidificants del Maresme*, 2005, i recerca efectuada per a la IV Beca de recerca local, 2008-2009).

### Descripció:

Aquest ocell fa 60-66 cm de llargària. En època de cria, els adults són grisos per les parts superiors, amb cap i parts inferiors blanques. Les plomes primàries i secundàries són negres, amb unes taques blanques conegudes com a miralls. Bec groc amb una zona roja a la mandíbula inferior, a prop de la punta.

### Lloc on es pot observar aquest ocell al Masnou:

La platja del Masnou és un molt bon lloc per observar-hi aquest ocell.



## Gamarús (34)

*Strix aluco*

Nom castellà: **Cárabo común**

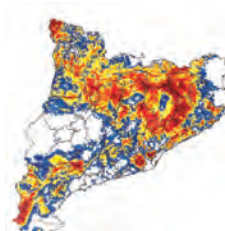
Nom gallec: **Avelaiona**

Nom basc: **Urubi**

Nom anglès: **Tawny owl**

Nom itàlia: **Alloco**

Nom francès: **Chouette hulotte**



Ursus

### Ocell resident tot l'any.

Ocell observat pel professor Cordero el 1983. Ocell que és present actualment al Masnou (*Atlas dels ocells nidificants del Maresme*, 2005, i recerca efectuada per a la IV Beca de recerca local, 2008-2009).

### Descripció:

És de color bru, rogenç i grisós, amb un plomatge força pigallat i ratllat. D'ulls foscos. Fa 38 cm de llargària. Actua a les hores més fosques de la nit. És el rapinyaire nocturn més gran que es troba al Masnou.

### Hàbitat:

De boscos madurs, parcs i jardins grans.

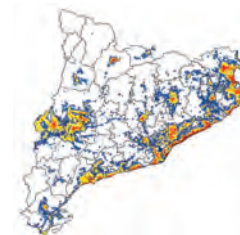


### **Tórtora turca (35)** *Streptopelia decaocto*

Nom castellà: **Tórtola turca**  
Nom anglès: **Collared dove**  
Nom italià: **Tortora dal collare orientale**  
Nom francès: **Tourterelle turque**



Jordi Ribas



#### **Ocell resident tot l'any.**

Ocell que ha estat present al Masnou (Jacint Barrera, 1892, i Cordero, 1983). Ocell que és present actualment al Masnou (*Atles dels ocells nidificants del Maresme*, 2005, i recerca efectuada per a la IV Beca de recerca local, 2008-2009).

#### **Descripció:**

Fa 30 cm de llargària. Color castany pàl·lid a les parts superiors, amb la cua i les puntes de les ales fosques i rosat vinós clar al cap i a les parts inferiors. Té mig collar negre a la part posterior del coll.

#### **Hàbitat:**

Principalment, ciutats i pobles. Nia als arbres dels jardins públics, com ara als plataners.

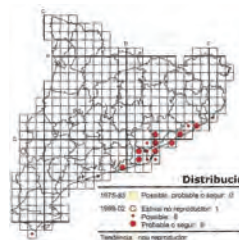
#### **Lloc on es pot observar aquest ocell al Masnou:**

El parc del Llac és un bon lloc per veure-hi els tres tipus de coloms que hi ha al Masnou.



### **Cotorra de Kramer (36)** *Psittacula krameri*

Nom castellà: **Cotorra de Kramer**  
Nom anglès: **Ring-necked parakeet**  
Nom francès: **Perruche à collier**



© ICO

#### **Ocell resident tot l'any.**

Documentat per primera vegada al Masnou durant la recerca efectuada per a la IV Beca de recerca local, 2008-2009.

#### **Descripció:**

Es caracteritza per la seva cua llarga i estreta i pel color verdós del plomatge, només interromput per un estret collar vermell i negre en els mascles. Té una llargada d'uns 40 cm.

#### **Hàbitat:**

Urbà. El trobarem en zones de grans jardins amb força arbres.

#### **Lloc on es pot observar aquest ocell al Masnou:**

Es pot observar a la zona del parc del Llac. No és tan gregari com la cotorra de pit gris.

## Ocells de temporada

Ocells que són presents al Masnou:

- En la fase hivernal, d'octubre a març aproximadament.
- En la fase estival, d'abril a setembre aproximadament. També s'anomena aquesta fase de nidificació.



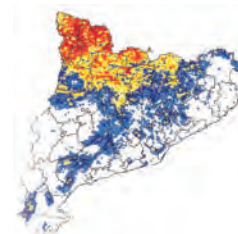
### Cotxa fumada (37)

*Phoenicurus ochruros*

Nom castellà: **Colirrojo tizón**  
 Nom gallec: **Curroxo común**  
 Nom basc: **Buztangorri illun**  
 Nom anglès: **Black redstart**  
 Nom itàlia: **Codirroso spazzacamino**  
 Nom francès: **Rougequeue noir**  
 Nom documentat a Barrera: **Cotxa**



Jordi Ribas



#### Ocell hivernal.

Ocell que ha estat present al Masnou (Jacint Barrera, 1892, i Cordero, 1983) i que hi és present actualment (*Atles dels ocells nidificants del Maresme*, 2005, i recerca efectuada per a la IV Beca de recerca local, 2008-2009).

#### Descripció:

Ocell d'uns 14 cm de llargària. Tots dos sexes tenen la cua roja i la fan vibrar constantment. El mascle és negre de front, amb les parts inferiors negroses i una taca blanquinosa a cada ala. Les femelles són més grisenques (com es pot observar a la foto).

#### Hàbitat:

És un ocell força urbà, ja que cria en forats de parets, roques i edificis.

#### Lloc on es pot observar aquest ocell al Masnou:

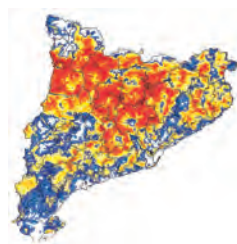
Zona centre del poble, entre els carrers de Sant Felip i Càpita Comelles amb Pintor Villà.



### Cucut (38)

*Cuculus canorus*

Nom castellà: **Cuco**  
 Nom gallec: **Cuco común**  
 Nom basc: **Kuku**  
 Nom anglès: **Cuckoo**  
 Nom itàlia: **Cuculo**  
 Nom francès: **Coucou gris**  
 Nom documentat a Barrera: **Cucut**



© ICO

#### Ocell estival.

Ocell que ha estat present al Masnou (Jacint Barrera, 1892, i Cordero, 1983). Ocell que és present actualment al Masnou (*Atles dels ocells nidificants del Maresme*, 2005, i recerca efectuada per a la IV Beca de recerca local, 2008-2009).

#### Descripció:

Ocell gran, d'uns 33 cm. De cua llarga i ales més aviat punxegudes. Quan vola es pot confondre amb un esparver. Parts superiors i gorja grises blavoses, i parts inferiors blanquinoses barrades de color gris. Vol directe, plana abans d'aterrar.



**Hàbitat:**

Vores de boscos i erms amb arbustos

**Lloc on es pot observar aquest ocell al Masnou:**

El parc de Caramar és un bon lloc per observar-lo i sentir-lo.



**Oreneta cuablanca (39)**

*Delichon urbicum*

Nom castellà: **Avión común**

Nom gallec: **Anduriña do cu branco**

Nom basc: **Enar ipur-zurri**

Nom anglès: **House martin**

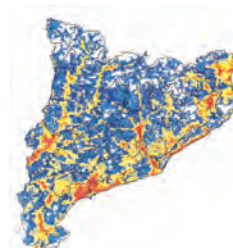
Nom italià: **Balestruccio**

Nom francès: **Hirondelle de fenêtre**

Nom documentat a Barrera: **Cullblanc**



© ICC



**Ocell nidificant.**

Ocell que ha estat present al Masnou (Jacint Barrera, 1892, i Cordero, 1983). Ocell que és present actualment al Masnou (*Atles dels ocells nidificants del Maresme*, 2005, i recerca efectuada per a la IV Beca de recerca local, 2008-2009).

**Descripció:**

Ocell d'uns 19 cm de llargària. És una oreneta petita, de color negre, amb brillantors blavoses, i la panxa i la gola blanques. El que se'n veu primer és el carpó blanc, que és el caràcter més útil per distingir-la d'altres espècies. La cua és més curta i menys forçada que la de l'orenetta vulgar, la qual té la gola roja i no pas blanca. L'orenetta cuablanca cria a l'interior dels pobles.

**Hàbitat:**

Urbà, on nidifica (fa un petit túnel al seu niu). Busca zones obertes de camps i jardins per trobar insectes per alimentar-se.

**Lloc on es pot observar aquest ocell al Masnou:**

Al carrers centrals del poble és on se'n poden observar els nius i als camps que hi ha voltant del poble es poden veure volar.



**Oreneta vulgar (40)**

*Hirundo rustica*

Nom castellà: **Golondrina común**

Nom gallec: **Anduriña comun**

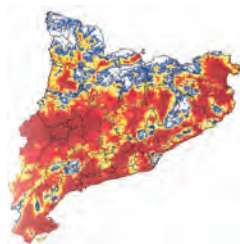
Nom basc: **Enara**

Nom anglès: **Swallow**

Nom italià: **Rondine**

Nom francès: **Hirondelle de cheminée**

Nom documentat a Barrera: **Aureneta**



Jordi Ribas

**Ocell nidificant.** Present sobretot a la primavera i a l'estiu, tot i que els últims anys se l'ha pogut observar durant la tardor.

Ocell que ha estat present al Masnou (Jacint Barrera, 1892, i Cordero, 1983). Ocell que és present actualment al Masnou (*Atles dels ocells nidificants del Maresme*, 2005, i recerca efectuada per a la IV Beca de recerca local, 2008-2009).

**Descripció:**

Ocell d'uns 19 cm de llargària. Es distingeix per les llargues rectrius. Té les parts superiors d'un blau metàl·lic fosc, front i gorja d'un vermell castany, part baixa de la gorja d'un blau fosc.

**Hàbitat:**

Urbà, on fa els nius, i de camps oberts, conreus i espais oberts on busca el seu aliment.

**Lloc on es pot observar aquest ocell al Masnou:**

Igual que les seves cosines les orenetes cuablanca, nia pel centre del poble, on fa uns nius en forma de cassoleta amb una petita entrada i busca el menjar als camps del voltant del municipi.

**Estornell vulgar (41)**

*Sturnus vulgaris*

Nom castellà: **Estornino pinto**

Nom gallec: **Estorniño pinto**

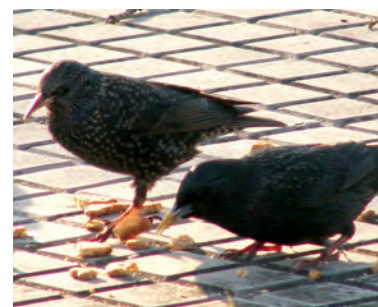
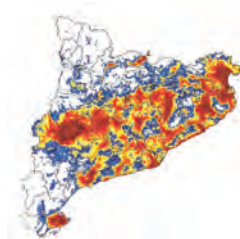
Nom basc: **Araba-zozo**

Nom anglès: **Starling**

Nom italià: **Storno**

Nom francès: **Étourneau sansonnet**

Nom documentat a Barrera: **Estornell**



Jordi Ribas

**Ocell hivernal i també present tot l'any.**

Ocell que ha estat present al Masnou (Jacint Barrera, 1892, i Cordero, 1983). Ocell que és present actualment al Masnou (*Atles dels ocells nidificants del Maresme*, 2005, i recerca efectuada per a la IV Beca de recerca local, 2008-2009).

**Descripció:**

Té el plomatge generalment fosc, amb reflexos iridescents i tacat de blanc. El bec és punxegut i fort. És probablement un dels ocells més familiars de les regions temperades, amb el cos plenet, les ales curtes, triangulars i punxegudes, amb cua curta i quadrada.

**Hàbitat:**

Durant el dia, es pot trobar buscant menjar als camps propers a la població. Durant la nit es troba al nucli urbà buscant refugi en zones d'arbres, sobretot plataners.

**Lloc on es pot observar aquest ocell al Masnou:**

Als camps que hi ha al voltant del poble.

**Falciot negre (42)**

*Apus apus*

Nom castellà: **Vencejo común**

Nom gallec: **Vencello común**

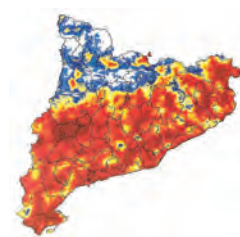
Nom basc: **Sorbeltz**

Nom anglès: **Swift**

Nom italià: **Rondone**

Nom francès: **Martinet noir**

Nom documentat a Barrera: **Falciot**



© ICO

**Ocell estival.**

Ocell que ha estat present al Masnou (Jacint Barrera, 1892, i Cordero, 1983). Ocell que és present actualment al Masnou (*Atles dels ocells nidificants del Maresme*, 2005, i recerca efectuada per a la IV Beca de recerca local, 2008-2009).

**Descripció:**

Té les ales molt llargues en relació amb la mida del cos i poc articulades, i té les potes molt curtes, que li serveixen només per agafar-se quan aterra vora el niu, que sol construir en cavitats naturals en parets rocoses o en buits dels edificis. Aquesta anatomia, molt bona per mantenir-se a l'aire, li impedeix envolar-se per si sol si arriba a caure a terra.

**Hàbitat:**

Urbà, ja que viu en esquerdes dels edificis, i busca insectes per alimentar-se en camps i per la ciutat.

**Lloc on es pot observar aquest ocell al Masnou:**

Al voltant de la part central del poble, a primera i a última hora del dia.



**Oriol (43)**  
*Oriolus oriolus*

Nom castellà: **Oropéndola**  
Nom gallec: **Ouriolo**  
Nom basc: **Urre-txori**  
Nom anglès: **Golden oriole**  
Nom italià: **Rigogolo**  
Nom francès: **Loriot**  
Nom documentat a Barrera: **Oriol**



© ICO

**Ocell estival.**

Ocell que ha estat present al Masnou (Jacint Barrera, 1892, i Cordero, 1983). Ocell que és present actualment al Masnou (*Atles dels ocells nidificants del Maresme*, 2005, i recerca efectuada per a la IV Beca de recerca local, 2008-2009).

**Descripció:**

Fa uns 24 cm de llargària. És un ocell més aviat gran, amb les ales i la cua llargues. L'ocell adult mascle és molt vistós, amb un groc brillant al cos i les ales i la cua principalment negra; la femella i els joves tenen un disseny semblant, però més apagat, i són d'un color verd groguenc al damunt i grisenc o blanc a sota. Té un vol fluid i veloç.

**Hàbitat:**

Parcs amb forta presència d'arbres.

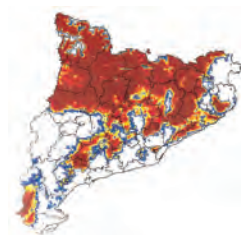
**Lloc on es pot observar aquest ocell al Masnou:**

El parc del Llac és un bon lloc per intentar observar-hi aquest ocell.



**Pinsà comú (44)**  
*Fringilla coelebs*

Nom castellà: **Pinzón vulgar**  
Nom gallec: **Pimpín común**  
Nom basc: **Txonta**  
Nom anglès: **Chaffinch**  
Nom italià: **Fringuello**  
Nom francès: **Pinson des arbres**  
Nom documentat a Barrera: **Pinsà**



Jordi Ribas

**Ocell hivernal.**

Ocell que ha estat present al Masnou (Jacint Barrera, 1892, i Cordero, 1983). Ocell que és present actualment al Masnou (*Atles dels ocells nidificants del Maresme*, 2005, i recerca efectuada per a la IV Beca de recerca local, 2008-2009).

**Descripció:**

El mascle té el front negre, el cap blau pissarra, les galtes i el pit morats, el dors marró, i el carpó verdós. Les ratlles blanques a les ales i a la cua el fan inconfusible en vol. La femella és tota ella marró verdosa, té la part inferior més clara, i el blanc de les ales i la cua menys purs que el mascle. Els novells s'assemblen molt a les femelles, però tenen un collaret prim de color blanc.

**Hàbitat:**

Zones ermes, boscos, jardins i conreus.

**Lloc on es pot observar aquest ocell al Masnou:**

Al Masnou es pot observar a la zona de Vallmora. Són ocells que dormen als boscos d'Alella i Teià i durant el dia busquen menjar pels camps del voltant.



**Rossinyol (45)**  
*Luscinia megarhynchos*

Nom castellà: **Ruiseñor común**

Nom gallec: **Reiseñor**

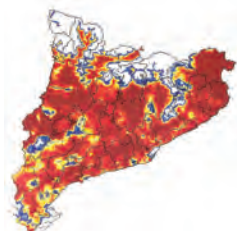
Nom basc: **Urretxindor**

Nom anglès: **Nightingale**

Nom itàlia: **Usignolo**

Nom francès: **Rossignol philomèle**

Nom documentat a Barrera: **Rossinyol**



Jordi Ribas

**Ocell estival, nidificant.**

Ocell que ha estat present al Masnou (Jacint Barrera, 1892, i Cordero, 1983). Ocell que és present actualment al Masnou (*Atles dels ocells nidificants del Maresme*, 2005, i recerca efectuada per a la IV Beca de recerca local, 2008-2009).

**Descripció:**

Té una mida aproximada de 16 cm de llargària i un color marronós, excepte a la cua, que és vermellova. De difícil observació visual, però de fàcil reconeixement pel seu cant, que sovint se sent de nit.

**Hàbitat:**

Zones de vegetació densa i jardins frondosos. Es troba on hi ha bardisses i matolls, on fa el niu.

**Lloc on es pot observar aquest ocell al Masnou:**

Els jardins al voltant del parc del Llac són un bon lloc per sentir-hi el cant del rossinyol.



**Pit-roig (46)**  
*Erithacus rubecula*

Nom castellà: **Petirrojo**

Nom gallec: **Paporrubio común**

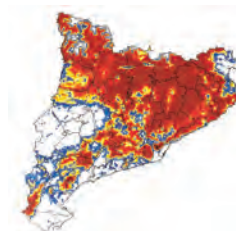
Nom basc: **Txantxangorri**

Nom anglès: **Robin**

Nom itàlia: **Pettirosso**

Nom francès: **Rougegorge**

Nom documentat a Barrera: **Rupit**



Jordi Ribas

**Ocell hivernal, però és possible trobar-ne una petita població resident.**

Ocell que ha estat present al Masnou (Jacint Barrera, 1892, i Cordero, 1983). Ocell que és present actualment al Masnou (*Atles dels ocells nidificants del Maresme*, 2005, i recerca efectuada per a la IV Beca de recerca local, 2008-2009).

**Descripció:**

Ocell d'uns 14 cm de llargària i de plomatge gris, amb el front, la gola i el pit d'un color roig carbassa que el fa inconfusible. Té una actitud força curiosa i valenta, que fa que la seva observació sigui fàcil.

**Hàbitat:**

El podem trobar en jardins, bosquets i parcs.

**Lloc on es pot observar aquest ocell al Masnou:**

El parc de Caramar és un molt bon lloc per observar-hi el pit-roig.



**Mosquiter comú (47)**  
*Phylloscopus collybita*

Nom castellà: **Mosquitero común**

Nom gallec: **Picafollas común**

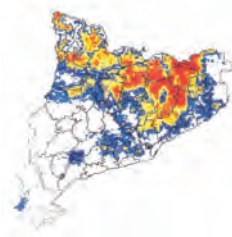
Nom basc: **Txiio**

Nom anglès: **Chiffchaff**

Nom itàlia: **Lui piccolo**

Nom francès: **Pouillot véloce**

Nom documentat a Barrera: **Uidebou**



Jordi Ribas

**Ocell hivernal al Masnou.** Quan nidifica se'n va cap a la Serralada Litoral.

Ocell que ha estat present al Masnou (Jacint Barrera, 1892, i Cordero, 1983). Ocell que és present actualment al Masnou (*Atles dels ocells nidificants del Maresme*, 2005, i recerca efectuada per a la IV Beca de recerca local, 2008-2009).

**Descripció:**

El mosquiter comú és petit i arrodonit, fa de 10 a 12 cm de llarg. La coloració és marronosa a la part de dalt i grogosa als flancs.

**Hàbitat:**

Li agraden els boscos esclarissats i les zones arbustives obertes.

**Lloc on es pot observar aquest ocell al Masnou:**

La zona del parc del Llac i la rodalia són un bon lloc per observar-lo.



**Corb marí gros (48)**  
*Phalacrocorax carbo*

Nom castellà: **Cormorán grande**

Nom gallec: **Corvo mariño real**

Nom basc: **Ubarroi**

Nom anglès: **Cormorant**

Nom itàlia: **Marangone**

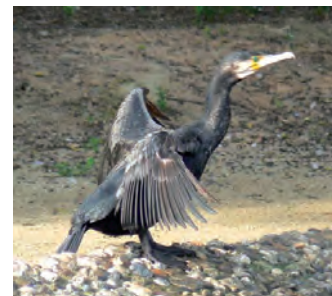
Nom francès: **Grand cormoran**

**Ocell hivernal.**

Ocell observat pel professor Cordero el 1983. Ocell que és present actualment al Masnou (*Atles dels ocells nidificants del Maresme*, 2005, i recerca efectuada per a la IV Beca de recerca local, 2008-2009).

**Descripció:**

Ocell marí de color negre, de mida semblant a una oca. Té un bec en forma de ganxo que li permet agafar amb facilitat els peixos de què s'alimenta. Força sociable. Es pot observar a les roques després de pescar assecant-se les plomes mullades.



Xavier Castañer

**Hàbitat:**

Costes i platges.

**Lloc on es pot observar aquest ocell al Masnou:**

Les platges del Masnou i Ocata són llocs molt bons per observar-hi aquest ocell nedant i volant arran de l'aigua. També acostuma a buscar menjar al parc del Llac.



**Ballester (49)**

*Apus melba*

Nom castellà: **Vencejo real**

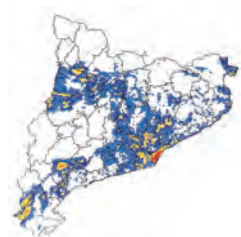
Nom gallec: **Andurón**

Nom basc: **Malkor-sorbeltz**

Nom anglès: **Alpine swift**

Nom italià: **Rondone alpino**

Nom francès: **Martinet alpin**



© ICO

**Ocell estival, nidificant.**

Ocell observat pel professor Cordero el 1983. Ocell que és present actualment al Masnou (*Atlas dels ocells nidificants del Maresme*, 2005, i recerca efectuada per a la IV Beca de recerca local, 2008-2009).

**Descripció:**

Fa 21 cm de llargària total i 55 d'envergadura alar. No és d'un color tan fosc com el falciot negre. La part inferior és blanca, menys la cua i la banda fosca pectoral.

**Hàbitat:**

Zones urbanes, on dorm i nia, i zones obertes, com camps, on busca menjar. No és tan gregari com el ballester.

**Lloc on es pot observar aquest ocell al Masnou:**

És fàcilment observable als camps propers a l'N-II al límit amb Premià de Mar.



Jordi Ribas



Tórtora, foto de Jordi Ribas

## Espècies desaparegudes o de difícil observació

A continuació trobareu el recull dels ocells que actualment ja no són presents al Masnou, en comparació amb els ocells documentats per Barrera. Si s'analitzen els mapes d'abundància d'algunes espècies, es constata que la realitat actual és força diferent del passat. Barrera també documenta ocells que actualment són de difícil observació al municipi.

### ■ Còlit ros *Oenanthe hispanica*

Nom castellà: **Collalba rubia** - Nom gallec: **Pedreiro marelo** - Nom basc: **Ipurzuri ori**

Nom anglès: **Black-eared wheatear** - Nom itàlia: **Monachella**

Nom francès: **Traquet oreillard** - Nom documentat a Barrera: **Còbit**

#### Ocell estival.

Ocell que ha estat present al Masnou (Jacint Barrera, 1892).

#### Descripció:

Ocell d'uns 14,5 cm. Els mascles són dimorfs: poden presentar una taca negra a través de l'ull i de la galta, tenen la gola blanquinosa i la cara de color negre, que s'estén cap a sota la gola.

#### Hàbitat:

Camps àrids, força present en l'època de Barrera, en llocs com la vinya i en llocs de la costa.



© ICO

### ■ Cotoliu *Lullula arborea*

Nom castellà: **Totavía** - Nom gallec: **Cotavía pequena** - Nom basc: **Pirripió egazapal**

Nom anglès: **Woodlark** - Nom itàlia: **Tottavilla** - Nom francès: **Aloutte lulu**

Nom documentat a Barrera: **Cotoliu**

#### Ocell resident tot l'any.

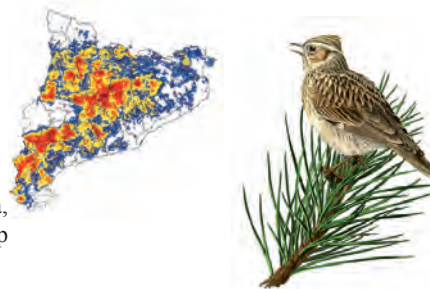
Ocell que ha estat present al Masnou (Jacint Barrera, 1892).

#### Descripció:

Ocell d'uns 15 cm de llargària. Es distingeix de l'alosa per la mida més petita, cua molt curta sense els costats blancs. Té una taca negra característica prop de la part mitja de l'ala.

#### Hàbitat:

Zona de vinya i cultius, zones obertes, rieres.



© ICO

### ■ Cotxa cua-roja *Phoenicurus phoenicurus*

Nom castellà: **Colirrojo real** - Nom gallec: **Curroxo real** - Nom basc: **Buztangorri**

Nom anglès: **Redstart** - Nom itàlia: **Codirosso**

Nom francès: **Rougequeue à front blanc** - Nom documentat a Barrera: **Cotxa**

#### Ocell estival.

Ocell que ha estat present al Masnou (Jacint Barrera, 1892).

#### Descripció:

Ocell d'uns 14 cm. Tots dos sexes es distingeixen a totes les edats per la cua, que fan vibrar constantment i que té unes tonalitats vermelloses.

#### Hàbitat:

Ocell forestal i de brugueres amb arbres, que amb la desaparició de les zones boscoses ha desaparegut del Masnou. Ocell força difícil de trobar a la resta de Catalunya.



© ICO



■ **Merla roquera** *Monticola saxatilis*

Nom castellà: **Roquero rojo** - Nom gallec: **Merla rubia** - Nom basc: **Arkaitz-zozo**  
Nom anglès: **Rock thrush** - Nom itàlia: **Codirossone** - Nom francès: **Merle de roche**  
Nom documentat a Barrera: **Cotxa roquera**

**Ocell resident estival.**

Ocell que ha estat present al Masnou (Jacint Barrera, 1892).

**Descripció:**

Ocell d'uns 19 cm. En tots els plomatges té una cua curta de color castany amb el centre marró. El mascle a l'estiu té el cap, el coll i el mantell blau pissarrenc.

**Hàbitat:**

Ocell que habitava les vinyes properes a la costa. Amb la desaparició d'aquestes vinyes, aquest ocell cada vegada se'l pot observar menys al municipi.



© ICO

■ **Cruixidell** *Emberiza calandra*

Nom castellà: **Triguero** - Nom gallec: **Trigalla** - Nom basc: **Gari-berdantz**  
Nom anglès: **Corn bunting** - Nom itàlia: **Strillozzo**  
Nom francès: **Bruant proyer** - Nom documentat a Barrera: **Cruixider**

**Ocell resident tot l'any.**

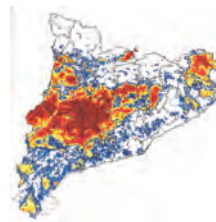
Ocell que ha estat present al Masnou (Jacint Barrera, 1892).

**Descripció:**

Ocell d'uns 18 cm de llargària. Complexió robusta. Marronós, llistat per sobre i per sota. Sense blanc a les ales ni a la cua. Vol pesant, sovint amb les potes penjants.

**Hàbitat:**

Terres de conreu obertes, erms i tanques. Ha desaparegut del nostre municipi per la reducció dels camps.



© ICO

■ **Cogullada vulgar** *Galerida cristata*

Nom castellà: **Cogujada común** - Nom gallec: **Cotovía dos camiños**  
Nom basc: **Txori-andre tonttordun**  
Nom anglès: **Crested lark** - Nom itàlia: **Capellaccia**  
Nom francès: **Cochevis huppé** - Nom documentat a Barrera: **Cucuiada**

**Ocell resident tot l'any.**

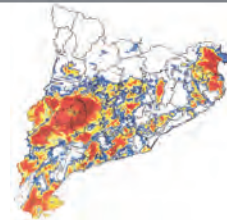
Ocell que ha estat present al Masnou (Jacint Barrera, 1892).

**Descripció:**

Ocell d'uns 17 cm. Més rodanxó i força més pàl·lid que l'alosa. Es distingeix pel llarg plomall dret, el bec lleugerament corbat i més aviat llarg, i la cua curta. Sobretot es distingeix de l'alosa i del cotoliu per la cresta llarga i estreta.

**Hàbitat:**

Ocell de zones obertes i sense cultivar, que amb la reducció d'aquestes zones va desaparèixer a poc a poc del Masnou.



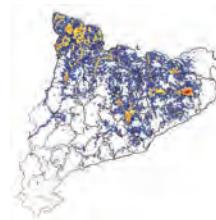
© ICO

■ **Cuereta groga** *Motacilla flava*

Nom castellà: **Lavandera boyera** - Nom gallec: **Lavandeira verdeal**  
Nom basc: **Buztanikara ori** - Nom anglès: **Rock thrush** - Nom itàlia: **Cutrettola**  
Nom francès: **Bergeronnette printanière** -  
Nom documentat a Barrera: **Motacilla flava**

**Ocell estival.**

Ocell que ha estat present al Masnou (Jacint Barrera, 1892).



© ICO

**Descripció:**

Ocell d'uns 16 cm. Ocell esvelt, de cua llarga, potes llargues, amb les parts inferiors grogues.

**Hàbitat:**

Ocell present en zones d'aigua, maresmes i vores de rius. Amb la desaparició de les maresmes, sobretot al municipi del Masnou, aquesta espècie ja no hi és present.

---

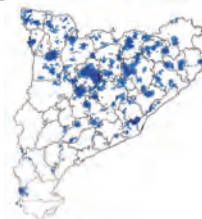
**■ Esparver vulgar *Accipiter nisus***

Nom castellà: **Gavilán** - Nom gallec: **Gavilán** - Nom basc: **Gabirai**

Nom anglès: **Sparrow hawk** - Nom itàlia: **Sparviere**

Nom francès: **Épervier d'Europe**

Nom documentat a Barrera: **Esparver**



© ICO

**Ocell resident tot l'any.**

Ocell que ha estat present al Masnou (Jacint Barrera, 1892).

**Descripció:**

Fa entre 27 i 38 cm de llargada. Té les ales curtes i arrodonides, la part superior de les quals és fosca i la inferior blanca, amb taques brunes. Cua petita. Tots dos sexes presenten franges grises a la cua.

**Hàbitat:**

Ocell forestal que ja no es troba al municipi perquè no hi ha boscos compactes. Ocell que s'ha anat replegant cap a la Serralada Litoral conforme els boscos desapareixien de les zones costaneres.

---

**■ Pinsà mec *Fringilla montifringilla***

Nom castellà: **Pinzón real** - Nom basc: **Mendi-txonta**

Nom anglès: **Brambling** - Nom itàlia: **Peppola** - Nom francès: **Pinson du nord**

Nom documentat a Barrera: **Pinsà mec**

**Ocell hivernal.**

Ocell que ha estat present al Masnou (Jacint Barrera, 1892, i Cordero, 1983). Ocell que, per la pèrdua de conreus i massa forestal, ja no és present al Masnou.

**Descripció:**

Ocell d'uns 14,5 cm. Es distingeix fàcilment del pinsà comú. El mascle té marcada una taca taronja a l'espatlla i al pit, una franja taronja. La femella es pot confondre amb la del pinsà comú, però el plomatge és molt més pàl·lid. D'aspecte és més robust que el pinsà comú. Vol erràtic.

**Hàbitat:**

Conreus, fagedes i boscos de bedolls i pinedes.

---

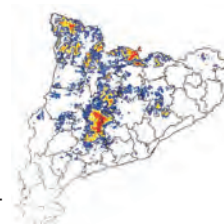
**■ Alosa vulgar *Alauda arvensis***

Nom castellà: **Alondra común** - Nom gallec: **Laberca**

Nom basc: **Pirripio** - Nom anglès: **Skylark** - Nom itàlia: **Lodola**

Nom francès: **Alouette des champs**

Nom documentat a Barrera: **Alosa**



© ICO

**Ocell resident tot l'any.**

Ocell que era present al Masnou (Jacint Barrera, 1892). Últims exemplars documentats al Maresme el 1976-1977 (Cordero, 1983).

**Descripció:**

Ocell d'uns 18 cm de llargària. Parts superiors marrons, llistades de color negre. Parts inferiors blanques. Cua força llarga. Les ales mostren un color blanquinós al vol. El mascle té cresta. Vol potent i lleugerament ondulat.

**Hàbitat:**

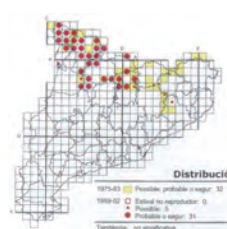
Erms, camps, maresmes i dunes.

■ **Becada** *Scolopax rusticola*

Nom castellà: **Chocha perdiz** - Nom gallec: **Ollagor**  
Nom basc: **Buztanikara ori**  
Nom anglès: **Woodcock** - Nom itàlia: **Beccaccia**  
Nom francès: **Bécasse des bois** - Nom documentat a Barrera: **Becada**



© ICO



**Ocell estival.**

Ocell que ja no és present al Masnou. Va desaparèixer del municipi per la pèrdua de massa forestal. Ocell documentat al Masnou per Jacint Barrera, 1892.

**Descripció:**

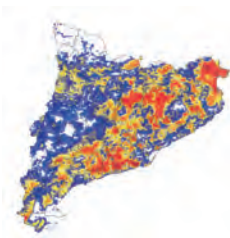
Ocell hivernal d'uns 34 cm. El seu plomatge és un camuflatge perfecte que simula fulles mortes. De vol curt i d'horari crepuscular.

**Hàbitat:**

Boscós densos, tapats i humits.

■ **Bitxac comú** *Saxicola torquatus*

Nom castellà: **Tarabilla común** - Nom gallec: **Chasca común**  
Nom basc: **Pitxatxar kaskabeltz** - Nom anglès: **Stonechat**  
Nom itàlia: **Saltimpalo** - Nom francès: **Traquet pâtre**  
Nom maresmenc: **Cagamànecs** - Nom documentat a Barrera: **Bitxac**



© ICO

**Ocell present durant tot l'any.**

Ocell que era present al Masnou (Jacint Barrera, 1892), però amb la pèrdua de l'entorn de les rieres no és present actualment al municipi.

**Descripció:**

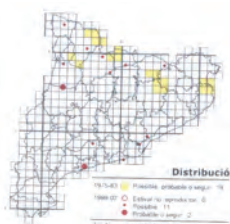
Ocell d'uns 13 cm de llargària. El mascle té el cap i la gorja negres com a trets distintius, amb un semicollar ample, blanc i franja alar blanca estreta. Vol lent i a batzegades.

**Hàbitat:**

Zones ermes, maresmes i rieres, camps oberts.

■ **Mastegatxes** *Ficedula hypoleuca*

Nom castellà: **Papamoscas cerrojillo** - Nom gallec: **Papamoscas negro**  
Nom basc: **Euli-txori** - Nom anglès: **Pied flycatcher** - Nom itàlia: **Balia nera**  
Nom francès: **Gobe-mouches noir** - Nom documentat a Barrera: **Bregadell**



© ICO

**Ocell estival de pas cap a les illes Britàniques.**

Ocell que era present al Masnou (Jacint Barrera, 1892), desaparegut del municipi per la pèrdua de massa forestal.

**Descripció:**

Ocell d'un 13 cm de llargària. El mascle té el cap i les parts superiors negres. La resta és d'un plomatge blanc. La femella és de color marró oliva per la part superior i blanca per la part inferior.

**Hàbitat:**

Boscós caducifolis i zones enjardinades a prop de l'aigua.

■ **Blauet** *Alcedo atthis*

Nom castellà: **Martín pescador** - Nom gallec: **Martiño peixeiro**  
Nom basc: **Martin arrantzale** - Nom anglès: **Kingfisher**  
Nom itàlia: **Martin pescatore** - Nom francès: **Martin-pêcheur**  
Nom documentat a Barrera: **Botiguer**



© ICO

**Ocell resident tot l'any.**

Ocell que era present al Masnou (Jacint Barrera, 1892) i que va desaparèixer del municipi per la pèrdua d'ambients aquàtics d'aigua dolça.

**Descripció:**

Ocell d'uns 16 cm de llargària. D'aspecte inconfusible: per damunt és de color blau iridescent i verd maragda. De vol molt ràpid.

**Hàbitat:**

Rierols, rius, canals i llacs. A l'hivern també es pot observar a la costa i en maresmes produïdes per la marea.

---

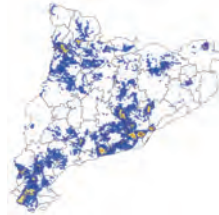
**■ Colltort *Jynx torquilla***

Nom castellà: **Torcecuello** - Nom gallec: **Pito formigueiro**

Nom basc: **Txingurri-txori** - Nom anglès: **Wryneck**

Nom itàlia: **Torcicollo** - Nom francès: **Fourmilier**

Nom documentat a Barrera: **Formiguer**



© ICO

**Ocell estival.**

Ocell que ha estat present al Masnou (Jacint Barrera, 1892).

**Descripció:**

Fa 16 cm de llargària. Té un plomatge de colors apagats, gris i bru, amb taques blanques per damunt i ratllat finament per sota. Té la cua llarga i arrodonida. Bec curt, recte i punxegut.

**Hàbitat:**

Zones a prop de boscos i de rieres, zones difícils de trobar al Masnou actualment.

---

**■ Botxí meridional *Lanius meridionalis***

Nom castellà: **Alcaudón común** - Nom gallec: **Picanzo real**

Nom basc: **Antzandobi errege** - Nom anglès: **Southern grey shrike**

Nom itàlia: **Averla maggiore** - Nom francès: **Pie-grièche**

Nom documentat a Barrera: **Garsa gruera**



© ICO

**Ocell resident tot l'any.**

Ocell que ha estat present al Masnou (Jacint Barrera, 1892).

**Descripció:**

Ocell d'uns 24 cm de llargària. És el més gran dels capsigranys. S'identifica pel plomatge blanc, negre i gris, molt contrastat.

**Hàbitat:**

Ambients forestals.

---

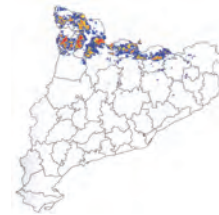
**■ Verderola *Emberiza citrinella***

Nom castellà: **Escribano cerillo** - Nom gallec: **Escribenta real**

Nom basc: **Berdantz** - Nom anglès: **Yellowhammer**

Nom itàlia: **Zigolo giallo** - Nom francès: **Bruant jaune**

Nom documentat a Barrera: **Gratapaies**



© ICO

**Ocell resident tot l'any.**

Ocell que ha estat present al Masnou (Jacint Barrera, 1892).

**Descripció:**

Ocell d'uns 16,5 cm. El mascle es distingeix pel cap inferior de color groc llimona i carpó castany.

**Hàbitat:**

Terres de conreu, zones obertes i erms.

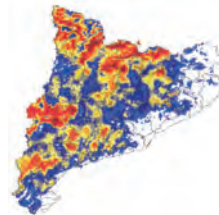
---

**■ Griva *Turdus viscivorus***

Nom castellà: **Zorzal charlo** - Nom gallec: **Tordo charlo**

Nom basc: **Garraztarro** - Nom anglès: **Mistle thrush** - Nom itàlia: **Tordela**

Nom francès: **Grive draine** - Nom documentat a Barrera: **Griva**



© ICO

**Ocell resident tot l'any.**

Ocell que ha estat present al Masnou (Jacint Barrera, 1892).

**Descripció:**

Fa 27 cm de llargària. Té el mantell bru grisenc i per sota és blanc, amb un fort ratllat en forma de semicercle (aquest darrer tret el té més accentuat que no pas el tord comú).

**Hàbitat:**

Zona d'horts i boscos.

---

■ **Grua** *Grus grus*

Nom castellà: **Grulla comú** - Nom basc: **Kurrillo** - Nom anglès: **Crane**  
Nom italià: **Gru** - Nom francès: **Grue cendrée** - Nom documentat a Barrera: **Grua**



© ICO

**Ocell hivernal.**

Ocell que ha estat present al Masnou (Jacint Barrera, 1892).

**Descripció:**

Mesura entre 114 i 127 cm, assoleix els 4-7 kg de pes i la seva envergadura alar és compresa entre els 200 i els 230 cm. És camallarg i esvelt. D'hàbits terrestres, camina pausadament i manté una actitud esquarterpa.

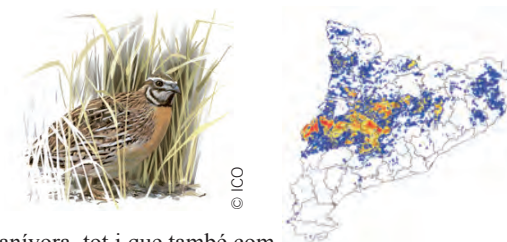
**Hàbitat:**

Ocell migrador en temps de Barrera i que ja no passa pel Masnou en els seus vols migradors. Una de les raons seria la falta de boscos i zones que busquen les grues en la seva etapa hivernal.

---

■ **Guatlla** *Coturnix coturnix*

Nom castellà: **Codorniz** - Nom gallec: **Paspallás** - Nom basc: **Galeper**  
Nom anglès: **Quail** - Nom italià: **Quaglia** - Nom francès: **Caille des bles**  
Nom documentat a Barrera: **Guatlla**



© ICO

**Ocell resident tot l'any.**

Ocell que ha estat present al Masnou (Jacint Barrera, 1892).

**Descripció:**

Les guatlles són aus d'aspecte arrodonit i d'alimentació principalment granívora, tot i que també complementen la seva dieta amb insectes. Fan el niu a terra, de vegades dins dels camps de cereals.

**Hàbitat:**

Zona d'herbassars i sembrats, sobretot de cereals.

---

■ **Guatlla maresa** *Crex crex*

Nom castellà: **Guión de codornices** - Nom gallec: **Roscón de terra** - Nom basc: **Gilloi**  
Nom anglès: **Corncrake** - Nom italià: **Re di quaglie** - Nom francès: **Râle des genêts** - Nom documentat a Barrera: **Guatlla maresa**

**Ocell migrador, de pas.**

Ocell que ha estat present al Masnou (Jacint Barrera, 1892).

**Descripció:**

Ocell d'uns 33 cm de llargària. Ocell robust i negrós, de les vores dels estanyols.

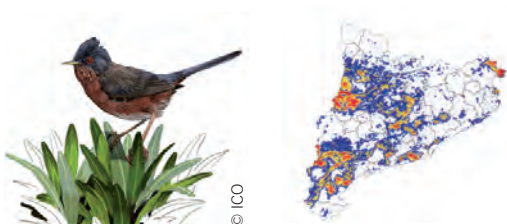
**Hàbitat:**

Zones d'estanyols, rierols lents i aiguamolls. Nia en canyissos, zones que han desaparegut de l'àmbit del Masnou.

---

■ **Tallareta cuallarga** *Sylvia undata*

Nom castellà: **Curruca rabilarga** - Nom gallec: **Papuxa montés**  
Nom basc: **Ota-txinbo** - Nom anglès: **Dartford warbler**  
Nom italià: **Magnanina** - Nom francès: **Fauvette pitchou**  
Nom documentat a Barrera: **Lisqueta de pit ros i d'uis vermeisos**



© ICO

**Ocell resident tot l'any.**

Ocell que ha estat present al Masnou (Jacint Barrera, 1892).

**Descripció:**

Fa 13 cm (6 dels quals corresponen a la cua, que sovint duu aixecada) i 20 cm d'envergadura alar. Ales curtes i arrodonides. Bec prim. Cresta poc marcada.

**Hàbitat:**

Nia en zones als costats dels rierols, zones d'arbustos i brolles baixes.

---

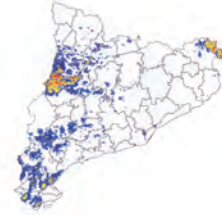
**Tallarol emmascarat *Sylvia hortensis***

Nom castellà: **Curruca mirlona** - Nom gallec: **Papuxa ollobranca**

Nom basc: **Zozo-txinbo** - Nom anglès: **Orphean warbler**

Nom itàlia: **Bigia grossa** - Nom francès: **Fauvette orphée**

Nom documentat a Barrera: **Llisqueta grossa**



© ICO

**Ocell resident tot l'any.**

Ocell que ha estat present al Masnou (Jacint Barrera, 1892).

**Descripció:**

Fa 15-16 cm de llargada. El mascle té el cap gris fosc, una màscara negra al voltant dels ulls i la gola blanca.

**Hàbitat:**

Zones de boscos i fruiters.

---

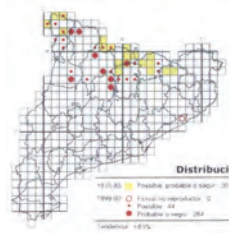
**Lluer *Carduelis spinus***

Nom castellà: **Lúgano** - Nom gallec: **Pincaouro**

Nom basc: **Altza-txorru** - Nom anglès: **Siskin**

Nom itàlia: **Lucarino** - Nom francès: **Tarin des aulnes**

Nom documentat a Barrera: **Lluer**



© ICO

**Ocell resident tot l'any.**

Ocell que ha estat present al Masnou (Jacint Barrera, 1892).

**Descripció:**

Fa 11 cm i pot arribar, com a màxim, a pesar 14 g. El lluer presenta un marcat dimorfisme sexual pel que fa a la coloració. El mascle mostra coloració negra al cap, la qual és inexistent en la femella. El capell és negre, però no arriba a formar un casquet.

**Hàbitat:**

Boscos de coníferes, brolles de bedoll i vern.

---

**Pardal de bardissa *Prunella modularis***

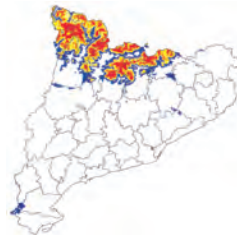
Nom castellà: **Acentor común** - Nom gallec: **Azulenta común**

Nom basc: **Burni-txori**

Nom anglès: **Dunnock** - Nom itàlia: **Passera scopaiola**

Nom francès: **Accenteur mouchet**

Nom documentat a Barrera: **Pardal de bardissa**



© ICO

**Ocell resident tot l'any.**

Ocell que ha estat present al Masnou (Jacint Barrera, 1892).

**Descripció:**

Fa 15 cm de llargària total i 21 cm d'envergadura alar. És semblant al pardal comú, però se'n diferencia perquè és més esvelt i té el bec fi i fosc. Té les celles, la gola i el pit grisos, i el dors bru amb ratlles fosques. No presenta dimorfisme sexual.

**Hàbitat:**

Zones de bosquets i arbustos.

■ **Merla blava** *Monticola solitarius*

Nom castellà: **Roquero solitari** - Nom gallec: **Merla azul**  
Nom basc: **Arkaitz-zozo urdin** - Nom anglès: **Blue rock thrush**  
Nom itàlia: **Passera** - Nom francès: **Merle bleu**  
Nom documentat a Barrera: **Pàssera**



© ICO

**Ocell resident tot l'any.**

Ocell que ha estat present al Masnou (Jacint Barrera, 1892).

**Descripció:**

Té un aspecte general més rabassut que la merla i la resta de tords, amb la cua curta, i el bec molt robust i relativament llarg. El mascle és de color gris blavós fosc, més blau a l'època nupcial, sense cap mena de taca al carpó; la femella és més grisa i poc blava, amb la cua negra.

**Hàbitat:**

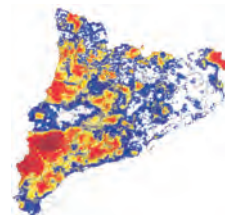
Regions obertes i ermes.

■ **Passerell comú** *Carduelis cannabina*

Nom castellà: **Pardillo común** - Nom gallec: **Pardillo común**  
Nom basc: **Txoka** - Nom anglès: **Linnet** - Nom itàlia: **Fanello**  
Nom francès: **Fauvette orphée** - Nom documentat a Barrera: **Passerell**



© ICO



**Ocell resident tot l'any.**

Ocell que ha estat present al Masnou (Jacint Barrera, 1892).

**Descripció:**

Fa 13 cm de llargària total. Té el dors brunenc, unes franges blanques a les ales i els marges de la llarga cua també són blancs. La femella presenta un plomatge brunenc ratllat. El mascle, a l'estiu, mostra el front i el pit de color vermell intens. La nuca és grisa. Bec curt i gris.

**Hàbitat:**

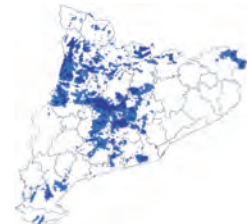
Camps oberts amb tanques. A l'hivern es troba en grans estols per zones ermes, conreus i maresmes.

■ **Hortolà** *Emberiza hortulana*

Nom castellà: **Escribano hortelano** - Nom basc: **Baratz-berdantz**  
Nom anglès: **Ortolan bunting** - Nom itàlia: **Ortolano**  
Nom francès: **Bruant ortolan** - Nom documentat a Barrera: **Piula**



© ICO



**Ocell estival.**

Ocell que ha estat present al Masnou (Jacint Barrera, 1892).

**Descripció:**

Fa 16,5 cm de llargària. Té el cap, el coll i el pit d'un color verd grisenc; la gola, el mostatxo i el cercle ocular, d'un groc pàl·lid; les parts superiors, ratllades de bru i negrenc; el carpó, d'un falb rogenc; el ventre, vermellós, i les ales, ratllades d'un bru fosc i d'un bru groguenc i roig. La femella és de tons més pàl·lids. El bec i les potes són de color rosat.

**Hàbitat:**

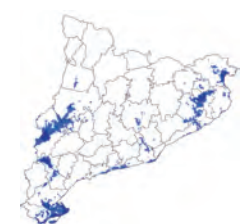
Cria en conreus i zones de males herbes.

■ **Rascló** *Rallus aquaticus*

Nom castellà: **Rascón** - Nom gallec: **Rascon de auga**  
Nom basc: **Uollo moko-luze** - Nom anglès: **Water rail**  
Nom itàlia: **Porciglione** - Nom francès: **Râle d'eau**  
Nom documentat a Barrera: **Rasclot**



© ICO



**Ocell resident tot l'any.**

Ocell que ha estat present al Masnou (Jacint Barrera, 1892).

**Descripció:**

Fa 28 cm de llargària. Té les parts superiors de color bru d'oliva amb taques negres; les inferiors, d'un gris blavós; els flancs, llistats de blanc i negre. Quan aixeca la cua, mostra una taca blanca a sota. El bec és llarg, prim i roig. Té les potes llargues, rabassudes i proveïdes de dits allargats que li faciliten el desplaçament sobre terrenys tous i plantes flotants.

**Hàbitat:**

Vegetació aquàtica espessa, canyissars i estanyols.

---

**Sit negre** *Emberiza cia*

Nom castellà: **Escribano montesino** - Nom gallec: **Escribenta riscada**

Nom basc: **Berdantz-txoro** - Nom anglès: **Rock bunting**

Nom itàlia: **Zigolo muciatto** - Nom francès: **Bruant fou**

Nom documentat a Barrera: **Sit negre**



© ICO

**Ocell resident tot l'any.**

Ocell que ha estat present al Masnou (Jacint Barrera, 1892).

**Descripció:**

Té uns 16 cm de llargària total. Té el cap i la gola grisos, recorreguts per unes bandes negres. És bru per sobre, llistat negre i bru rogenc per sota.

**Hàbitat:**

Zones boscoses a nivell de mar.

---

**Terrerola vulgar** *Calandrella brachydactyla*

Nom castellà: **Terrera común** - Nom gallec: **Calandriña común**

Nom basc: **Txori-andre izats-motz** - Nom anglès: **Short-toed lark**

Nom itàlia: **Calandrella** - Nom francès: **Aloutte calandrelle**

Nom documentat a Barrera: **Terrerola**



© ICO

**Ocell resident tot l'any.**

Ocell que ha estat present al Masnou (Jacint Barrera, 1892).

**Descripció:**

Fa uns 14 cm de llargària. És de color bru, llistat més fosc per sobre i totalment blanc per sota. Mostra dues taques fosques a banda i banda del coll. Les terciàries són molt llargues i pràcticament tapen les primàries. Les potes són de color carn i el bec, bastant gruixut i punxegut, de color iveri. No presenta dimorfisme sexual.

**Hàbitat:**

Zones de camp obertes i planes. Nia a terra.

---

**Titella** *Anthus pratensis*

Nom castellà: **Bisbita común** - Nom gallec: **Pica dos prados**

Nom basc: **Gurita** - Nom anglès: **Meadow pipit**

Nom itàlia: **Pispola** - Nom francès: **Pipit farlouse**

Nom documentat a Barrera: **Titella**



© ICO

**Ocell hivernant.**

Ocell que ha estat present al Masnou (Jacint Barrera, 1892).

**Descripció:**

Ocell d'uns 15 cm de llargària. Parts superiors d'un to d'oliva i pit generalment més blanc. Rectrius externes blanques.

**Hàbitat:**

Zones ermes, dunes i pastures baixes.



■ **Tallareta vulgar** *Sylvia communis*

Nom castellà: **Curruca zarcera** - Nom gallec: **Papuxa común**  
Nom basc: **Sasi-txinbo** - Nom anglès: **Whitethroat**  
Nom itàlia: **Sterpazzola** - Nom francès: **Fauvette grisette**  
Nom documentat a Barrera: **Rosseta**

**Ocell estival.**

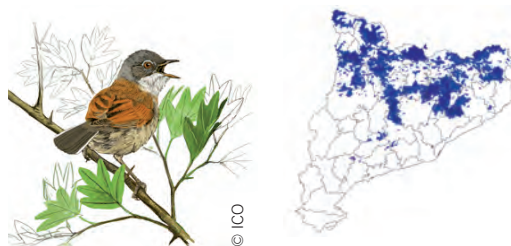
Ocell que ha estat present al Masnou (Jacint Barrera, 1892).

**Descripció:**

Ocell d'uns 14 cm de llargària. Petit ocell amb ales de color rovell molt vistós i la cua amb plomes de color blanc. Parts inferiors de color ocre rosat, molt pàl·lides.

**Hàbitat:**

Camp força obert amb arbustos i esbarzers.



■ **Tórtora** *Streptopelia turtur*

Nom castellà: **Tórtola común** - Nom gallec: **Rula común**  
Nom basc: **Usapal** - Nom anglès: **Turtle dove**  
Nom itàlia: **Tortora** - Nom francès: **Tourterelle des bois**  
Nom documentat a Barrera: **Tórtora**

**Ocell estival.**

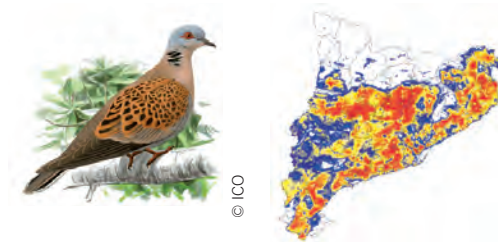
Ocell que ha estat present al Masnou (Jacint Barrera, 1892).

**Descripció:**

Fa 28 cm de llargària i 49-55 d'envergadura alar. Té les parts superiors de color castany rogenc amb taques d'un bru fosc. Cap i coll d'un gris rosat amb una taca llistada de blanc i negre a cada banda del coll. Pit de color rosa pàl·lid. Cua negra amb les vores blanques, punxeguda i llarga. Ull taronja envoltat d'una zona vermella intensa.

**Hàbitat:**

Zones forestals.



■ **Bosqueta vulgar** *Hippolais polyglotta*

Nom castellà: **Zarcero común** - Nom gallec: **Lirio marelo**  
Nom basc: **Sasitxori** - Nom anglès: **Melodius warbler**  
Nom itàlia: **Canapino** - Nom francès: **Hypolaïs polyglotte**  
Nom documentat a Barrera: **Lisqueta rossinyolena**

**Ocell estival.**

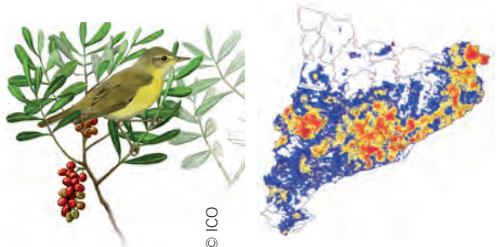
Ocell que ha estat present al Masnou (Jacint Barrera, 1892).

**Descripció:**

Ocell d'uns 13 cm de llargària. Parts superiors marrons. Té el capell clarament arrodonit i les ales més curtes. Part inferior, pit i front de color groc.

**Hàbitat:**

Busca zones on abundi l'aigua.

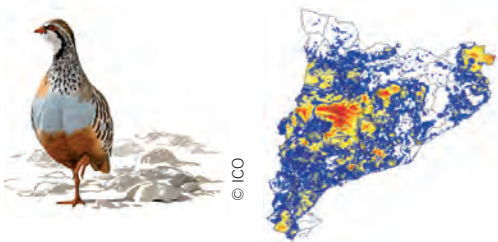


■ **Perdiu roja** *Alectoris rufa*

Nom castellà: **Perdiz común** - Nom gallec: **Perdiz rubia**  
Nom basc: **Eper** - Nom anglès: **Red-legged partridge** - Nom itàlia: **Pernice rossa**  
Nom francès: **Perdix rouge** - Nom documentat a Barrera: **Perdiu**

**Ocell resident tot l'any.**

Ocell que ha estat present al Masnou (Jacint Barrera, 1892).



**Descripció:**

És un ocell propi de llocs oberts més aviat secs i de conreus de cereals. És sedentari i gregari, per grups familiars, i vola de forma sorollosa i és incapaç de fer recorreguts llargs. Fa una posta d'uns vint ous en nius a terra i les cries (perdigons) mengen insectes mentre els adults s'alimenten de gra. És una de les peces de caça més preuades i se'n fan moltes repoblacions que afecten la genètica de l'especie.

**Hàbitat:**

Zones de secà i cereal.

---

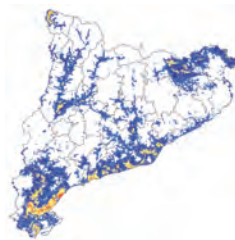
**Papamosques gris *Muscicapa striata***

Nom castellà: **Papamoscas gris** - Nom gallec: **Papamoscas apardado**

Nom basc: **Euli-txori gorritza** - Nom anglès: **Spotted flycatcher**

Nom itàlia: **Pigliamosche** - Nom francès: **Gobe-mouches gris**

Nom documentat a Barrera: **Sit d'estiu**



© ICO

**Ocell estival, nidificant.**

Ocell que ha estat present al Masnou (Jacint Barrera, 1892).

**Descripció:**

Fa 14 cm de llargària total i 24 cm d'envergadura alar. És bastant esvelt. Parts superiors de color bru grisenc i les inferiors blanquinoses, amb el pit lleugerament llistat. Té unes estries fosques al cap.

**Hàbitat:**

Vores dels boscos i entorns urbans.

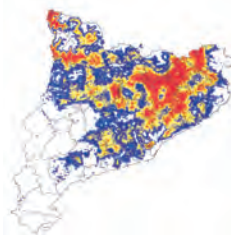
---

**Tord comú *Turdus philomelos***

Nom castellà: **Zorzal común** - Nom gallec: **Tordo galego** - Nom basc: **Birigarro**

Nom anglès: **Song thrush** - Nom itàlia: **Tordo** - Nom francès: **Grive musicienne**

Nom documentat a Barrera: **Tord**



© ICO

**Ocell resident tot l'any.**

Ocell que ha estat present al Masnou (Jacint Barrera, 1892).

**Descripció:**

Ocell de mida mitjana, d'uns 23 cm. Té el dors marró, i les parts inferiors blanquinoses i pigallades de taques fosques. Bec mitjanament robust i punxegut.

**Hàbitat:**

Prop de zones habitades i boscos.

---

**Repicalatons *Emberiza schoeniclus***

Nom castellà: **Escribano palustre** - Nom gallec: **Escribenta das canaveiras**

Nom basc: **Zingir-berdantz** - Nom anglès: **Reed bunting** - Nom itàlia: **Migliarino**

Nom francès: **Bruant des roseaux** - Nom documentat a Barrera: **Ziu**



© ICO

**Ocell resident tot l'any.**

Ocell que ha estat present al Masnou (Jacint Barrera, 1892).

**Descripció:**

El repicalatons fa 15 cm. El mascle té el cap i el coll negres amb collar blanc. El cos és bru de dalt i el carpó grisós. Les rectrius externes són blanques. La femella té el cap de color bru i bigoteres de color negre i blanquinós.

**Hàbitat:**

Canyissars, desguassos de rescloses i pantans. A l'hivern es troba en terres de conreu.

## Conclusions

Barrera, al seu llibre *Los aucells de Teià i Masnou*, va recollir un total de 73 espècies diferents d'ocells. En aquest total hi ha els ocells residents tot l'any, ocells estivals i ocells hivernals. Entre aquestes 73 espècies hi havia ocells de bosc, d'ambients de cultiu de secà i regadiu, urbans i d'ambients humits.

Ara, quasi un segle i mig més tard, les dades han canviat i podem dir que, aproximadament, el nombre d'espècies al Masnou és de 49 ocells presents durant tot l'any.

Si això ho comparem amb l'època de Barrera, s'han perdut 34 espècies, que ja no són presents al Masnou. Aquesta pèrdua, però, s'ha compensat amb la vinguda d'altres espècies que en aquella època no hi eren presents o que no van ser anomenades en la seva obra.

D'aquestes dades, i després d'haver fet tot un estudi de camp, en traiem dues conclusions. D'una banda, si fem una comparació amb la llista patró dels ocells de Catalunya, que és on es recullen tots els ocells que actualment es poden observar a Catalunya, i que són unes 395 espècies d'ocells, les espècies presents al Masnou representarien el 6% del total.

Però la dada més important és que les espècies que han desaparegut del Masnou són les vinculades sobretot a ambients humits i cultius de secà, que són els hàbitats on actualment els ocells més estan patint una reducció de població, juntament amb les espècies d'ambients de secà.

Poden semblar molt senzilles aquestes conclusions, però realment expliquen molt del nostre passat i molt de nostre present i futur.

El paisatge del Maresme en pobles de costa com el Masnou, Premià de Mar o Vilassar de Mar, entre el final del segle XIX i el principi del XX ha canviat moltíssim. I aquests canvis han portat que poblacions d'animals haguessin de marxar o modificar els seus hàbits.

Al Masnou del segle XIX es parla de maresmes i llacunes al costat dels camps, on vivien espècies d'ocells i on altres aus migradores trobaven refugi. En desaparèixer aquests entorns, amb el canvi de paisatge, els ocells van ser espectadors i testimonis silenciosos que el Maresme ja no tornaria a ser el mateix.

Tenim un patrimoni actual amb un nombre determinat d'espècies d'ocells que conviuen amb nosaltres i que en molts casos ens ajuden. És el cas dels insectívors, com les orenetes i els falciots, que controlen les poblacions de mosquits, o com tot el grup de les mallerengues, que netegen els boscos de pins d'insectes que els poden danyar. I és per això que cal conscienciar-nos que els ocells tenen una funció en l'ecosistema i els hem de conservar.

El patrimoni dels ocells varia al llarg del temps, pot augmentar o reduir, i estudis com aquest contribueixen a deixar constància de la biodiversitat en un moment concret. És evident, doncs, que la recollida de dades i informació no s'acaba i, per això, en anys futurs, se seguirà fent el control de les espècies presents al Masnou. I amb les dades recollides podrem saber si anem pel bon camí o no. Nosaltres creiem que sí, que anem bé, perquè cada vegada més gent pregunta pels seus veïns animals, es preocupa pel seu entorn i el seu benestar. I si ens preocupem pel seu benestar, ens estem assegurant el nostre.

L'any 2010 ha estat l'Any de la Biodiversitat. Una biodiversitat que, com heu pogut llegir en aquest treball, al Masnou ha anat canviant durant aquesta última centúria, i és tan important com la riquesa resultant de la indústria, el turisme, els impostos, etc.

Nosaltres hem pogut observar a les platges del Masnou un corb marí pescant o el vol d'un xoriguer pel passeig o el cant d'un mallerenga al parc de Caramar, i aquest privilegi ens obliga a treballar per conservar aquesta fauna perquè generacions futures també en puguin gaudir.

I com deien les tribus d'indis nord-americans: "La terra és un préstec dels nostres fills que hem de retornar-los amb les millors condicions possibles."

Moltes gràcies per aquesta oportunitat.

Toni Marí, Xavi Castañer i Jordi Ribas



## Bibliografia

### Obres ornitològiques

- BARRERA, Jacint. *Los Auccells de Teià i Masnou*. Barcelona: Lynx, 2007.
- PERRINS, M. Christopher. *Firefly encyclopedia of Birds*. Regne Unit: Christopher Perrins, 2003.
- HANZAK, Jan. *Gran enciclopedia ilustrada de las aves*. Madrid: Círculo Lectores, 1968.
- FERGUSON-LEES, James; CHRISTIE David A. *Rapaces del mundo*. Barcelona: Omega, 2003.
- PATERSON, Andrew. *Aves marinas de la península ibérica, baleares y canarias*. León: Edilesa Ediciones Leonesas, 2002.
- MARTI, R.; DEL MORAL, J. C. *Atlas de las aves reproductoras de España*. Madrid: Ministeri de Medi Ambient i SEO, 2003.
- MUNTANER, Jordi; FERRER, Xavier; MARTÍNEZ-VILALTA, Albert. *Atlas dels ocells nidificants de Catalunya i Andorra*. Barcelona: Ketres, DL 1984.
- ESTRADA, Joan [et al.]. *Atles dels ocells nidificants de Catalunya 1999-2002*. Barcelona: Institut Català d'Ornitologia i Lynx, 2004.
- MADROÑO, Alberto. *Libro rojo de las aves de España*. Madrid: Organismo Autónomo Parques Nacionales, 2004.
- PORTER, Richard F.; CHAPA, Pedro. *Rapaces europeas: guía para identificarlas en vuelo*. Lleida: Editorial Perfils, 1995.
- MARTÍNEZ CLIMENT, José Antonio; ZUBEROGOITIA ARROYO, Iñigo; ALONSO MORENO, Raúl. *Rapaces nocturnas: guía para la determinación de la edad y el sexo en las Estrigiformes ibéricas*. Madrid: Monticola, 2002.
- HARRISON, Colin. *Guía de campo de los nidos, huevos y polluelos de las aves de España*. Barcelona: Omega, 1983.
- JUANA ARANZANA, Eduardo de; VARELLA, J. M. *Aves de España*. Bellaterra: Lynx i SEO, 2003.
- PETERSON, Roger; MOUNTFORT, Guy; HOLLOM, P. A. D. *Guia dels ocells del Països Catalans*. Barcelona: Omega, 1989.
- SVENSSON, Lars; GRANT, Peter J. *Guia de aves España y Europa*. Barcelona: Omega, 1996.
- BROW, Roy; QUINN, David. *Huellas y señales de las aves de España y de Europa*. Barcelona: Omega, 2003.
- GÉNOT, Jean-Claude; LECOMTE, Patrick. *El mochuelo: biología, costumbres, mitología, regresión, protección*. Barcelona: Omega, 2004.
- SÉRIOT, Jean; ALVÈS, Diana. *Las golondrinas: descripción, costumbres, observación, protección, mitología*. Barcelona: Omega, 2004.
- VALLÉE, Jean-Louis. *La lechuza: descripción, costumbres, observación, protección, mitología*. Barcelona: Omega, 2004.
- COPETE, José Luis. *Anuari ornitològic de Catalunya*. Barcelona: Grup Català d'Anellament, DL 1998-2007.
- HEINZEL, Hermann. *Guía de las aves de España y de Europa*. Barcelona: Omega, 2001.
- Comitè Avifaunístic de Catalunya (CAC). *Llista patró dels ocells de Catalunya*. Barcelona: ICO, 2006.
- BALLESTEROS I SALLA, Tomás; DEGOLLADA I SOLER, Artur. *Fauna i flora de l'Hospitalet de Llobregat*. L'Hospitalet de Llobregat: Ajuntament de l'Hospitalet, Àrea de Medi Ambient i Sostenibilitat, 2006.
- INSTITUT CATALÀ D'ORNITOLOGIA. *Llista dels ocells del Parc de la Serralada litoral*. Cabrera de Mar: Consorci del Parc Serralada Litoral, 2002.
- Diversos autors. *Els ocells de la conca del Besòs*. Granollers: Consorci per a la Defensa de la Conca del Besòs, 2005.
- MALUQUER, Joaquim. *Els ocells de les terres catalanes*. Barcelona: Barcino, 1961.
- ANDINO, Héctor; BADOSA, Enric; CLARABUCH, Oriol; LLEBARIA, Carles. *Atles dels ocells nidificants del Maresme*. Arenys de Mar: Autoedició, 2008.
- CORDERO-TAPIA, Pedro J. *Aves del Maresme. Catálogo status y fenología*. Barcelona: Universitat de Barcelona, 1983.

## Obres generals

- GIMÉNEZ I MOLINA, Isabel. *La transformació del paisatge del Masnou (1849-1945)*. El Masnou: Ajuntament del Masnou, 1990.
- CAMPS I BILBENY, Francesc X. [et al.]. *Guia del mar al Maresme*. Barcelona: Actínia i Natura, 1995.
- PUJADE, Juli. *Guia dels insectes dels Països Catalans*. Barcelona: Kalpe, 1986.
- CHINERY, Michael. *Guía de campo de los insectos de España y de Europa*. Barcelona: Omega, 2005.
- FOLCH I GUILLEN, Ramon. *Història Natural del Països Catalans*. Barcelona: Enciclopèdia Catalana, 1985-1992.
- LAMBERT, David; NAISH, Darren; WYSE, Elizabeth. *Enciclopedia de los dinosaurios y de la vida prehistórica*. Barcelona: Espasa, 2004.
- SÁENZ DE BURUAGA, Mario; LUCIO, Antonio J.; PURROY, F. J. *Reconocimiento de sexo y edad en especies cinegéticas*. León: Edilesa, 2001.
- PURROY, FRANCISCO J.; VARELA JUAN M. *Guía de los mamíferos de España: Península, Baleares y Canarias*. Barcelona: Lynx 2003.
- ARNOLD, E.N.; BURTON, J.A. *Guía de campo de los reptiles y anfibios de España y de Europa*. Barcelona: Omega, 2002.
- DOMÍNGUEZ, Luis Miguel. *Guía fauna callejera*. Barcelona: Rubes, 1994.
- BOADA, Miquel. *Biodiversitat de la ciutat de Barcelona*. Barcelona: Ajuntament de Barcelona, 2000.
- CHANES, Rafael. *Deodendron árboles y arbustos de jardín en climas templados*. Barcelona: Blume, 2009.
- TOLMAN T. *Guía de las mariposas de España y Europa*. Bellaterra: Lynx, 2002.

## Webs

**Auscat:** Ornitòlegs de tot Catalunya.

[es.groups.yahoo.com/group/auscat/](http://es.groups.yahoo.com/group/auscat/)

**Moixons:** Ornitòlegs de les terres de Lleida.

[es.groups.yahoo.com/group/moixons/](http://es.groups.yahoo.com/group/moixons/)

**Naturmania:** Ornitòlegs de les terres de Girona.

[es.groups.yahoo.com/group/naturmania/](http://es.groups.yahoo.com/group/naturmania/)

**Nonapo:** Ornitòlegs de les terres de Lleida.

[es.groups.yahoo.com/group/nonapo/](http://es.groups.yahoo.com/group/nonapo/)

**Foto Natura:** portal a Internet per a aficionats a la fotografia de natura.

[www.fotonatura.org/](http://www.fotonatura.org/)

Tècniques i fotos obtingudes per **Digiscoping**.

[www.fotodigiscoping.info/](http://www.fotodigiscoping.info/)

## Associacions ornitològiques

Institut Català d'Ornitologia (ICO)

[www.ornitologia.cat/](http://www.ornitologia.cat/)

Societat Espanyola d'Ornitologia (SEO)

[www.seo.org/](http://www.seo.org/)

BirdLife International

[www.birdlife.org/](http://www.birdlife.org/)









